

まなづるの統計

令和3年版

真 鶴 町

令和3年版

まなづるの統計

町章



昭和25年10月制定

町章の由来

この町章は、全体として鶴をかたどるとともに、鶴の羽の部分は港を、頭の部分は入り船を表わしている。

町の木／くすのき



町の花／はまゆう



町の鳥／いそひよどり



昭和56年9月30日制定

真鶴町民憲章

ひかり輝く相模の海にのぞみ、緑豊かな美しい真鶴半島は、町民の心のふるさとです。

わたくし
私たちは、先人からうけついでこの歴史ある町を愛し、誇りとして、

いつまでも心ふれあう住みよい町にするため、

ここに町民憲章を定めます。

1. 自然と環境を大切にし、次の世代に伝えましょう。
1. 健康な心と体をきたえ、仕事に誇りと責任をもちましょう。
1. お互いに仲良くし、思いやりの心を育てましょう。
1. きまりや約束を守り、平和な明るい町にしましょう。
1. 教養を高め、文化の香り豊かな町にしましょう。

昭和56年9月30日制定

刊行にあたって



ここに、令和3年版「まなづるの統計」を刊行いたします。

本書は、7年後に向けた長期計画（第5次総合計画）の、町の将来像『幸せをつむぎ、ともに進むまち真鶴』を実現するため、また更なる発展を目指すうえで、その政策基盤となっている町の人口、産業、経済、社会、教育、福祉、医療、保健、財政などの各分野にわたる統計数値を総合的に収録し、町勢の現状や過去からの発展の推移を掲載しております。

本書が、行政上の利用はもとより企業、団体などにおける諸施策・計画立案の資料として、また、町民の皆様におかれましては身近な生活関連の資料、情報として、広く活用していただければ幸いです。

なお、皆様に本書を活用していただくにあたり、お気づきの点がございましたら、ご意見ご要望をいただき、よりよい統計書となるようさらなる充実を図ってまいりたいと存じます。

結びに、各種統計調査にご協力をいただいた多くの方々に感謝申し上げるとともに、本書の刊行にあたり、資料の提供に格別のご協力をいただきました皆様に、心からお礼申し上げます。

令和4年3月

真鶴町長 松本 一彦

凡 例

1. 本書は、真鶴町全般にわたる基本的な統計資料を収録したものである。
2. 資料は、各関係機関からの報告及び総務防災課において直接収集したものである。
3. 資料の出所は、各表の右下部に明記する。
4. 表は、「年」とあるものは暦年（1月から12月まで）、「年度」とあるものは会計年度（4月から翌年3月まで）の事実を示し、何年何月何日現在とあるのは、その期日現在の事実を示す。
5. 各統計表のうち、一部の表については、単位未満の数字を四捨五入してあるため、必ずしも合計と一致しない場合がある。
6. 区分欄における平成31年及び令和元年の表記については、基本的には令和元年で表記するが、資料の基準日が平成31年1月1日から4月30日までの場合は平成31年と表記する。
7. 統計表中の符号の用法は、次のとおりである。

「0」 単位未満

「-」 皆無または該当数字なし

「…」 不詳または資料なし

「x」 該当数字はあるが、公表をさしひかえたもの

「△」 減少

目 次

1. 土地・気象

1. 位置	1
2. 地勢	1
3. 気象	2
4. 土地利用	2

2. 人 口

1. 人口と世帯	3
2. 人口動態	4
3. 字別人口と世帯	5
4. 年齢別（5歳階級別）及び男女別人口	7
5. 各年齢別人口	9
6. 県内市町村の人口と世帯	11
7. 産業別15歳以上就業者数	13
8. 産業、年齢別15歳以上就業者数	15
9. 世帯の家族類型別一般世帯数、一般世帯人員及び親族人員	17
10. 3区分別人口と特殊年齢構造指数	19
11. 住居の種類、住宅の所有の関係	20
12. 従業地・通学地による年齢別人口	21
13. 常住地による従業・通学市区町村別15歳以上就業者数及び通学者数	22

3. 事業所

1. 産業別事業所数及び従業者数	23
2. 従業者規模別事業所数・従業者数	24
3. 業態別商店数・従業者数・商品販売額	25
4. 従業者規模別商店数、法人・個人別商店数等	25
5. 製造業	27
6. 石材業の事業所・従業者数	28
7. 石材の生産量	28
8. 石材の売上額	28

4. 農 林 業

1. 専業兼業別農家数	29
2. 経営耕地規模別農家数	29
3. 用途別経営耕地	30
4. 農地転用	30
5. 就業状態別世帯員数	31
6. 農業就業人口	31

5. 水 産 業

1. 階層別経営体数	33
2. 経営組織別経営客体	33
3. 専業兼業別、兼業種類別個人経営体数	34
4. 漁獲金額別経営客体数	35
5. 年齢階層別漁業就業者数	36
6. 漁獲量・漁獲高	37

6. 観 光

1. 観光客数、宿泊施設と消費額	38
2. 月別観光客数	39

7. 運輸・通信

1. JR真鶴駅乗車人員	40
2. 自動車登録台数	40
3. 軽自動車保有台数	41
4. 入港船	41
5. 海上出入貨物	41
6. 郵便物取扱状況	42

8. 福祉・社会保障

1. 高齢者	43
(1) 高齢者数	43
(2) 老人クラブ	43
(3) 老人福祉センター利用状況	43
2. 保育所	44
3. 民生委員	44
4. 後期高齢者医療保険	44
5. 国民健康保険	45
(1) 加入状況	45
(2) 保険給付等	45
6. 医療施設と医療従事者	45
7. 国民年金	46
(1) 加入状況	46
(2) 福祉年金関係	46
(3) 基礎年金関係	46
(4) 給付関係	47
8. 介護保険	48
(1) 資格者	48
(2) 受給者	48
(3) 給付関係	48

9. 保健衛生

1. 乳幼児健康診査	49
2. 育児セミナー・親子教室	49
3. 予防接種	50
4. 結核検診	51
5. 住民健康診査・国保特定健康診査・後期高齢者健康診査	51
6. 胃がん検診	52
7. 大腸がん検診	52
8. 子宮頸がん診	53
9. 乳がん検診	53
10. 肺がん検診	53
11. 献血	54
12. 畜犬登録及び予防接種	54

10. 清掃処理・火葬場

1. ごみ処理	55
2. し尿処理	55
3. 火葬場使用状況	55

11. 都市計画・道路

1. 用途地域	56
2. 国道・県道	56
3. 町道	56
4. 町道幅員	57
5. 普通世帯の住宅施設	57
6. 住宅（専用住宅・併用住宅・共同住宅）新築数	57

12. 水道

1. 上水道	58
2. 月別1日当たり平均配水量	58

13. 教育・文化

1. 園・小・中学校施設	59
2. 中学校卒業後の進学・就職	59
3. 園・学校別児童数・生徒数等	60

4. 中学校卒業生の進学状況	60
5. 町内の国・県・町指定文化財	61
6. 地区集会所利用状況	61
14. 消防・災害・事故	
1. 消防職・団員数	62
2. 消防機器	62
3. 火災発生状況	63
4. 覚知別・時間別火災発生状況	63
5. 月別・原因別火災発生状況	64
6. 消防水利	64
7. 湯河原町消防署救急車出動状況（真鶴町分）	65
8. 交通事故発生状況	65
9. 犯罪別発生件数	66
15. 行政・議会	
1. 町機構図	67
2. 議会組織	68
3. 課別職員数	69
4. 議会	70
16. 財政	
1. 一般会計歳入歳出当初予算	71
(1) 歳入	71
(2) 歳出	72
2. 一般会計決算	73
(1) 歳入	73
(2) 歳出（目的別）	74
(3) 歳出（性質別）	75
(4) 決算収支	76
(5) 町税	76
(6) その他	76
3. 国民健康保険事業特別会計（事業勘定）決算	77
(1) 歳入	77
(2) 歳出	78
4. 国民健康保険事業特別会計（施設勘定）決算	79
(1) 歳入 (2) 歳出	79
5. 介護保険事業特別会計決算	80
Ⅰ. 保険事業勘定（1）歳入 （2）歳出	80
Ⅱ. 介護サービス事業勘定（1）歳入 （2）歳出	81
6. 下水道事業特別会計決算	82
(1) 歳入 (2) 歳出	82
7. 水道事業会計決算	83
(1) 収益的収入及び支出	83
ア 収入 イ 支出	83
(2) 資本的収入及び支出	84
ア 収入 イ 支出	84
8. 真鶴魚座・ケープ真鶴特別会計決算	85
(1) 歳入 (2) 歳出	85
9. 後期高齢者医療特別会計決算	86
(1) 歳入 (2) 歳出	86
17. 選挙	
1. 選挙人名簿登録者数	87
2. 各種選挙の執行状況	87

1. 土地・気象

1. 位置

本町は、東経 139 度 8 分 14 秒、北緯 35 度 9 分 30 秒、神奈川県西南部、首都圏 100 km 圏内に位置し、北西－南東に長軸を有し、長さ約 7 km、幅約 1 km、面積 7.05 km²の県内で 2 番目に小さな町である。

2. 地勢

全町域が起伏に富んだ複雑な地形をなしており、平たん地はほとんどなく、J R 東海道本線を境にして、北部と南部に区分することができる。北部は、小田原市と湯河原町に接し、箱根火山の山麓部であり、主として星ヶ山に源を発する岩沢川に沿う地域である。この北部の高地部分は、一部で石材採掘が行われているが、そのほとんどは森林に覆われており、約 1 km²は自然環境保全地域となっている。山裾の緩斜面には、樹園地が広がっており、みかんの栽培が行われている。近年、J R 真鶴駅北側の城北地区では住宅が増加し、新興住宅地を形成している。

真鶴半島は、約 20～15 万年前に噴火した火山で、南部は、相模湾に面しており、美しい自然景観をつくり出している。この半島部分と東部の新島高地との中間に広がっている南東斜面が本町の中心となっており、この地域は、更に小起伏により、真鶴地区と岩地区に分かれている。

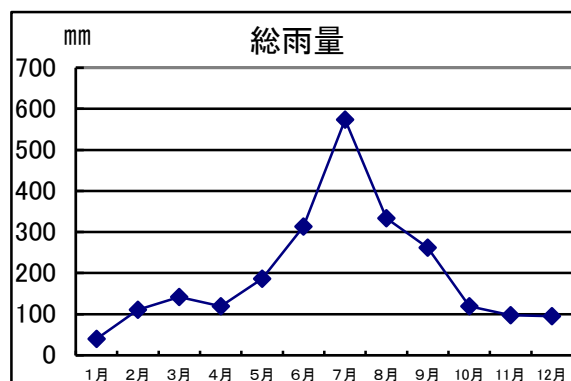
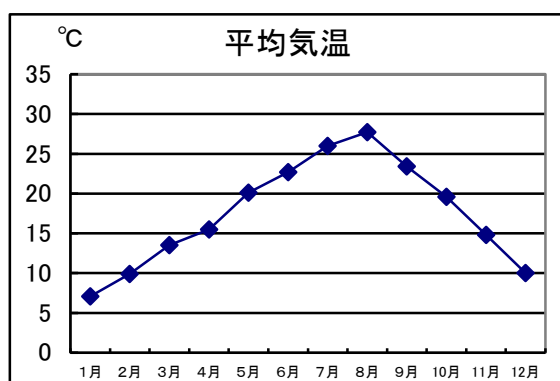
なお、北部山麓部の面積は約 4 km²、南部半島部の面積は約 3 km²である。

3. 気象

(令和3年)

区 分	気 温 (°C)			実効湿度 (%)	降 雨 量 (mm)	
	最 高	最 低	平 均	月 平 均	日最大 降雨量	総 雨 量
1月	17.9	0.5	7.1	61.5	11.0	39.5
2月	22.4	0.6	9.9	53.4	80.5	110.5
3月	22.1	5.2	13.5	67.3	50.0	142.0
4月	25.6	7.0	15.5	63.3	49.0	119.5
5月	29.9	10.6	20.1	72.7	57.5	186.5
6月	29.8	18.0	22.7	77.3	119.5	313.0
7月	34.4	20.1	26.0	85.1	233.0	573.5
8月	35.7	19.8	27.7	81.8	172.0	334.0
9月	32.8	16.4	23.4	80.1	57.0	262.0
10月	31.2	10.3	19.6	77.9	67.5	119.0
11月	22.9	4.8	14.8	66.3	60.0	97.5
12月	20.1	0.4	10.0	63.1	47.0	95.0

資料：湯河原町消防本部



4. 土地利用

(各年1月1日現在)

区 分	畑	宅 地	山 林	原 野	雑種地	その他	計
	ヘクタール	ヘクタール	ヘクタール	ヘクタール	ヘクタール	ヘクタール	ヘクタール
平成28年	106	116	195	125	43	119	704
29年	106	116	195	125	43	119	704
30年	105	116	195	126	43	120	705
31年	104	116	195	126	43	119	705
令和2年	103	116	195	125	43	119	705
3年	103	116	195	125	43	119	705

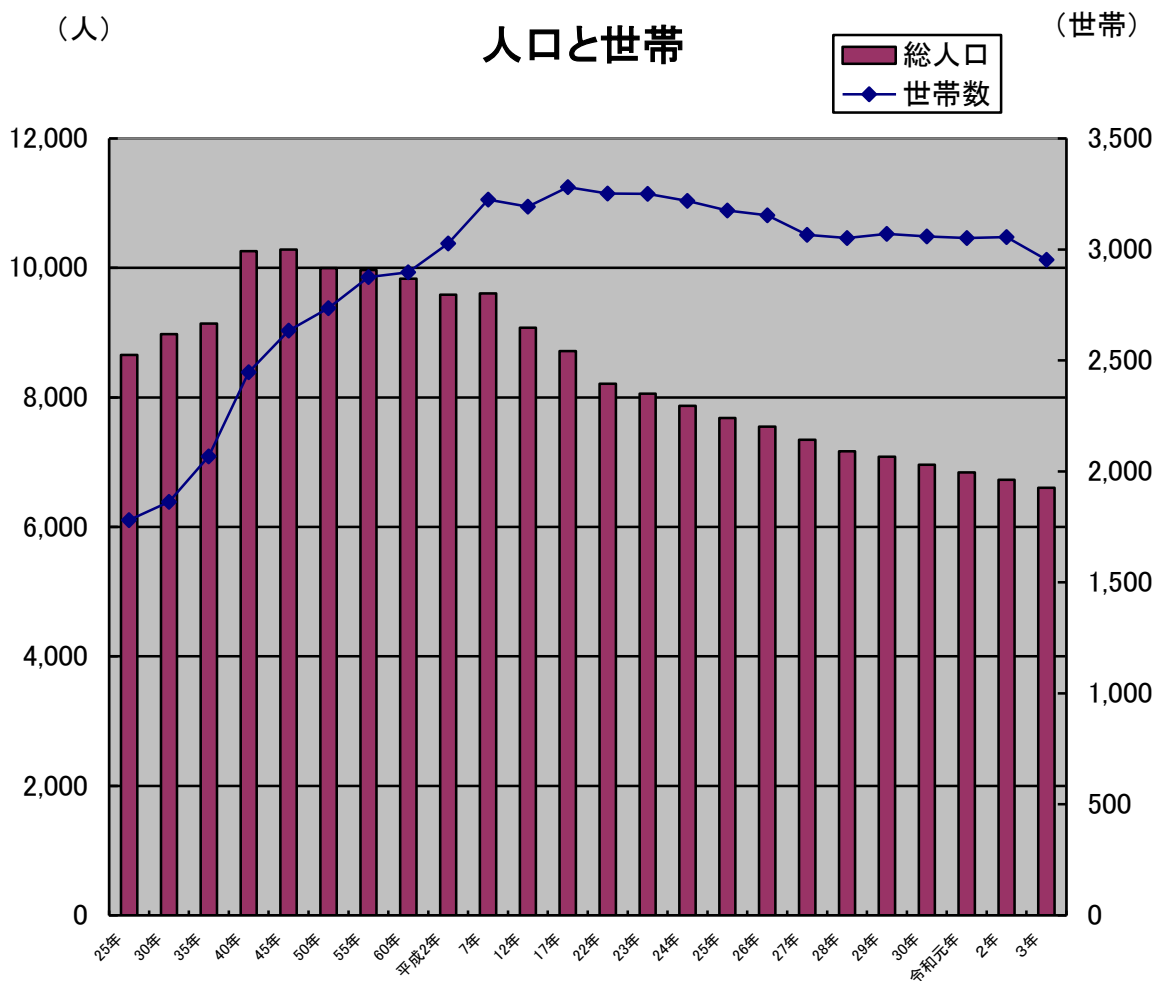
資料：固定資産概要調書

2. 人 口

1. 人口と世帯

(各年10月1日現在)

区 分	世帯数	人 口			1 世 帯 当たり人員	人口密度 (1km ² 当たり)	備 考
		総 数	男	女			
	世帯	人	人	人	人	人	
昭和25年	1,781	8,657	4,225	4,432	4.86	1,240	第7回 "
30年	1,863	8,978	4,433	4,545	4.82	1,286	第8回 "
35年	2,068	9,141	4,463	4,678	4.42	1,310	第9回 "
40年	2,447	10,258	4,955	5,303	4.19	1,470	第10回 "
45年	2,635	10,284	5,012	5,272	3.90	1,471	第11回 "
50年	2,735	9,999	4,861	5,138	3.66	1,428	第12回 "
55年	2,875	9,968	4,807	5,161	3.47	1,424	第13回 "
60年	2,897	9,834	4,732	5,102	3.40	1,405	第14回 "
平成2年	3,027	9,588	4,626	4,962	3.17	1,370	第15回 "
7年	3,224	9,606	4,633	4,973	2.98	1,368	第16回 "
12年	3,193	9,075	4,314	4,761	2.84	1,293	第17回 "
17年	3,280	8,714	4,111	4,603	2.66	1,241	第18回 "
22年	3,252	8,212	3,865	4,347	2.53	1,170	第19回 "
23年	3,251	8,060	3,799	4,261	2.48	1,148	人口統計調査
24年	3,219	7,869	3,689	4,180	2.44	1,121	人口統計調査
25年	3,176	7,681	3,593	4,088	2.42	1,094	人口統計調査
26年	3,154	7,549	3,528	4,021	2.39	1,075	人口統計調査
27年	3,066	7,344	3,430	3,914	2.40	1,043	人口統計調査
28年	3,052	7,169	3,362	3,807	2.35	1,018	人口統計調査
29年	3,070	7,082	3,315	3,767	2.31	1,005	人口統計調査
30年	3,059	6,960	3,257	3,703	2.28	987	人口統計調査
令和元年	3,051	6,843	3,202	3,641	2.24	971	人口統計調査
2年	3,055	6,725	3,141	3,584	2.20	954	人口統計調査
3年	2,953	6,601	3,057	3,544	2.24	936	人口統計調査



2. 人口動態

(各年1月1日～12月31日)

区 分		平成 29 年	平成 30 年	令和元年	令和 2 年	令和 3 年
自然 増減	出 生	25	30	16	17	18
	死 亡	94	120	131	111	138
	増 減	△69	△90	△115	△94	△120
社会 増減	転 入	267	228	218	220	191
	転 出	291	260	233	215	203
	増 減	△24	△32	△15	5	△12
年 間 増 減		△93	△122	△130	△89	△132

資料：人口統計調査

3. 字別人口と世帯

区 分	真 鶴					
	世 帯 数	人 口			1 世 帯 当 たり 人 員	女 100 人 対 し 男
		総 数	男	女		
	世帯	人	人	人	人	人
平成 2. 10. 1	2,055	6,415	3,096	3,319	3.12	93.3
7. 10. 1	2,141	6,303	3,033	3,270	2.94	92.8
12. 3. 31	2,274	6,169	2,948	3,221	2.71	91.5
13. 3. 31	2,284	6,127	2,913	3,214	2.68	90.6
14. 3. 31	2,312	6,068	2,876	3,192	2.62	90.1
15. 3. 31	2,354	6,048	2,855	3,193	2.57	89.4
16. 3. 31	2,362	5,987	2,834	3,153	2.53	89.9
17. 3. 31	2,368	5,943	2,810	3,133	2.51	89.7
18. 3. 31	2,384	5,905	2,786	3,119	2.48	89.3
19. 3. 31	2,382	5,844	2,751	3,093	2.45	88.9
20. 3. 31	2,360	5,699	2,690	3,009	2.41	89.4
21. 3. 31	2,363	5,605	2,644	2,961	2.37	89.3
22. 3. 31	2,356	5,585	2,631	2,954	2.37	89.1
23. 3. 31	2,359	5,518	2,610	2,908	2.34	89.8
24. 3. 31	2,347	5,430	2,554	2,876	2.31	88.8
25. 3. 31	2,343	5,346	2,511	2,835	2.28	88.6
26. 3. 31	2,323	5,235	2,459	2,776	2.25	88.6
27. 3. 31	2,308	5,146	2,410	2,736	2.23	88.1
28. 3. 31	2,291	5,026	2,348	2,678	2.19	87.7
29. 3. 31	2,292	4,959	2,321	2,638	2.16	88.0
30. 3. 31	2,282	4,885	2,276	2,609	2.14	87.2
31. 3. 31	2,274	4,802	2,237	2,565	2.11	87.2
令和 2. 3. 31	2,269	4,730	2,200	2,530	2.08	87.0
3. 3. 31	2,281	4,681	2,177	2,504	2.05	87.1

岩							備 考
世 帯 数	人 口			1 世 帯 た り 人 員	女 100 人 に 対 し 男		
	総 数	男	女				
世 帯	人	人	人	人	人		
971	3,173	1,530	1,643	3.27	93.1	第15回 "	
1,083	3,303	1,600	1,703	3.05	94.0	第16回 "	
1,184	3,354	1,628	1,726	2.83	94.3	住民基本台帳	
1,163	3,268	1,590	1,678	2.81	94.8	"	
1,175	3,253	1,572	1,681	2.77	93.5	"	
1,167	3,199	1,553	1,646	2.74	94.3	"	
1,169	3,163	1,534	1,629	2.70	94.2	"	
1,174	3,133	1,508	1,625	2.67	92.8	"	
1,170	3,063	1,473	1,590	2.62	92.6	"	
1,168	3,005	1,437	1,568	2.57	91.6	"	
1,168	2,966	1,413	1,553	2.54	91.0	"	
1,168	2,945	1,394	1,551	2.52	89.9	"	
1,184	2,941	1,397	1,544	2.48	90.5	"	
1,190	2,901	1,378	1,523	2.44	90.5	"	
1,168	2,802	1,318	1,484	2.40	88.0	"	
1,162	2,755	1,288	1,467	2.37	87.8	"	
1,171	2,730	1,270	1,460	2.33	87.0	"	
1,168	2,691	1,265	1,426	2.30	88.7	"	
1,168	2,626	1,238	1,388	2.25	89.2	"	
1,165	2,560	1,201	1,359	2.20	88.4	"	
1,161	2,511	1,186	1,325	2.16	89.5	"	
1,169	2,463	1,164	1,299	2.11	89.6	"	
1,169	2,431	1,151	1,280	2.08	89.9	"	
1,166	2,393	1,133	1,260	2.05	89.9	"	

資料：住民基本台帳

4. 年齢別（5歳階級別）及び男女別人口

年齢別	平成 27 年			平成 28 年			平成 29 年		
	総数	男	女	総数	男	女	総数	男	女
	人	人	人	人	人	人			
総数	7,559	3,531	4,028	7,305	3,407	3,898	7,144	3,354	3,790
0～4	180	95	85	157	82	75	160	86	74
5～9	168	78	90	182	86	96	170	85	85
10～14	257	131	126	230	121	109	210	105	105
15～19	322	150	172	284	131	153	287	136	151
20～24	301	155	146	256	131	125	245	117	128
25～29	238	108	130	228	102	126	226	113	113
30～34	251	143	108	266	145	121	241	121	120
35～39	287	149	138	284	141	143	256	133	123
40～44	436	224	212	413	214	199	403	213	190
45～49	524	245	279	468	220	248	463	213	250
50～54	530	256	274	544	262	282	520	252	268
55～59	555	263	292	529	253	276	523	254	269
60～64	662	333	329	611	317	294	592	296	296
65～69	751	357	394	777	361	416	785	385	400
70～74	757	348	409	698	316	382	669	292	377
75～79	547	239	308	569	243	326	589	270	319
80～84	415	159	256	437	170	267	425	163	262
85～89	253	71	182	235	77	158	259	83	176
90～94	97	23	74	117	30	87	103	33	70
95～99	23	2	21	16	5	11	16	3	13
100以上	5	2	3	3	0	3	1	1	0
年齢不詳	—	—	—	1	0	1	1	0	1

※ 平成 27 年の国勢調査調査結果（10 月 1 日現在）を基礎に集計

(各年1月1日現在)

年齢別	平成30年			平成31年			令和2年		
	総数	男	女	総数	男	女	総数	男	女
	人	人	人	人	人	人	人	人	人
総数	7,051	3,301	3,750	6,929	3,245	3,684	6,799	3,181	3,618
0～4	151	78	73	154	79	75	129	62	67
5～9	162	81	81	166	80	86	168	86	82
10～14	202	107	95	183	91	92	173	83	90
15～19	267	127	140	259	134	125	251	132	119
20～24	240	109	131	235	104	131	223	105	118
25～29	215	110	105	177	93	84	176	89	87
30～34	231	113	118	242	116	126	201	86	115
35～39	253	129	124	239	131	108	251	145	106
40～44	383	192	191	326	157	169	289	136	153
45～49	453	214	239	450	220	230	445	229	216
50～54	516	247	269	525	254	271	514	239	275
55～59	541	261	280	522	248	274	529	248	281
60～64	576	297	279	551	279	272	560	281	279
65～69	716	348	368	688	337	351	639	319	320
70～74	717	321	396	750	346	404	733	333	400
75～79	591	271	320	616	273	343	664	302	362
80～84	444	172	272	445	174	271	424	167	257
85～89	267	87	180	268	97	171	297	106	191
90～94	112	34	78	110	26	84	102	30	72
95～99	13	3	10	22	6	16	30	3	27
100以上	0	0	0	0	0	0	0	0	0
年齢不詳	1	0	1	1	0	1	1	0	1

資料：年齢別人口統計調査

5. 各年齢別人口

年齢別	総数	男	女
歳	人	人	人
総数	6,799	3,181	3,618
0～4	129	62	67
0	16	6	10
1	29	16	13
2	25	11	14
3	27	15	12
4	32	14	18
5～9	168	86	82
5	40	23	17
6	28	16	12
7	32	15	17
8	30	16	14
9	38	16	22
10～14	173	83	90
10	34	15	19
11	23	14	9
12	47	23	24
13	38	17	21
14	31	14	17
15～19	251	132	119
15	45	21	24
16	45	35	10
17	52	18	34
18	57	30	27
19	52	28	24

年齢別	総数	男	女
歳	人	人	人
20～24	223	105	118
20	47	21	26
21	50	23	27
22	51	22	29
23	36	21	15
24	39	18	21
25～29	176	89	87
25	39	17	22
26	27	16	11
27	42	18	24
28	28	18	10
29	40	20	20
30～34	201	86	115
30	29	13	16
31	45	25	20
32	48	19	29
33	36	11	25
34	43	18	25
35～39	251	145	106
35	57	34	23
36	40	28	12
37	54	24	30
38	56	34	22
39	44	25	19

年齢別	総数
歳	人
40～44	289
40	43
41	53
42	62
43	74
44	57
45～49	445
45	81
46	101
47	88
48	90
49	85
50～54	514
50	91
51	105
52	105
53	90
54	123
55～59	529
55	113
56	96
57	116
58	110
59	94

(令和2年1月1日現在)

男	女	年齢別	総数	男	女	年齢別	総数	男	女
人	人	歳	人	人	人	歳	人	人	人
136	153								
19	24	60～64	560	281	279	80～84	424	167	257
25	28	60	108	55	53	80	83	33	50
30	32	61	119	56	63	81	93	43	50
30	44	62	103	59	44	82	88	34	54
32	25	63	119	56	63	83	93	33	60
229	216	64	111	55	56	84	67	24	43
42	39	65～69	639	319	320	85～89	297	106	191
56	45	65	106	58	48	85	82	29	53
47	41	66	137	72	65	86	63	28	35
41	49	67	117	54	63	87	49	18	31
43	42	68	135	74	61	88	62	19	43
239	275	69	144	61	83	89	41	12	29
36	55	70～74	733	333	400	90～94	102	30	72
47	58	70	146	65	81	90	22	9	13
49	56	71	176	86	90	91	32	6	26
49	41	72	177	87	90	92	24	9	15
58	65	73	122	50	72	93	13	4	9
248	281	74	112	45	67	94	11	2	9
55	58	75～79	664	302	362	95～99	30	3	27
42	54	75	151	72	79	95	13	0	13
56	60	76	139	58	81	96	8	1	7
52	58	77	108	51	57	97	1	1	0
43	51	78	134	70	64	98	7	0	7
		79	132	51	81	99	1	1	0
						100～	0	0	0

資料：年齢別人口統計調査

6. 県内市町村の人口と世帯

市町村	世帯数	人口			1世帯 当たり人員	人口密度 1km ² 当たり
		(総数)	男	女		
	世帯	人	人	人	人	人
横浜市	1,767,526	3,776,179	1,863,302	1,912,877	2.14	8,627
川崎市	754,847	1,541,159	776,084	765,075	2.04	10,777
相模原市	336,500	725,733	361,585	364,148	2.16	2,206
横須賀市	165,518	385,064	192,060	193,004	2.33	3,819
平塚市	112,982	257,985	128,713	129,272	2.28	3,804
鎌倉市	76,420	172,883	81,078	91,805	2.26	4,358
藤沢市	196,875	440,737	217,497	223,240	2.24	6,336
小田原市	82,691	188,373	90,933	97,440	2.28	1,658
茅ヶ崎市	104,058	243,620	118,054	125,566	2.34	6,824
逗子市	25,139	56,927	26,710	30,217	2.26	3,294
三浦市	17,173	41,494	19,844	21,650	2.42	1,295
秦野市	70,899	162,116	82,080	80,036	2.29	1,562
厚木市	101,447	223,813	115,269	108,544	2.21	2,385
大和市	112,387	241,280	120,279	121,001	2.15	8,907
伊勢原市	45,464	101,296	51,184	50,112	2.23	1,823
海老名市	591,197	137,368	68,987	68,381	2.32	5,166
座間市	60,591	132,107	65,666	66,441	2.18	7,519
南足柄市	16,347	40,430	19,792	20,638	2.47	524
綾瀬市	34,841	83,368	42,214	41,154	2.39	3,765
市部計	4,140,902	8,951,932	4,441,331	4,510,601	2.16	4,946

(令和3年10月1日現在)

市町村	世帯数	人口			1世帯 当たり人員	人口密度 1km ² 当たり
		(総数)	男	女		
	世帯	人			人	人
葉山町	13,102	31,629	14,849	16,780	2.41	1,856
寒川町	20,119	48,513	24,532	23,981	2.41	3,637
大磯町	12,774	31,514	15,342	16,172	2.47	1,834
二宮町	11,608	27,395	13,173	14,222	2.36	3,017
中井町	3,398	9,115	4,559	4,556	2.68	456
大井町	6,818	17,167	8,424	8,743	2.52	1,194
松田町	4,527	10,620	5,276	5,344	2.35	281
山北町	3,929	9,632	4,763	4,869	2.45	43
開成町	7,066	18,517	8,997	9,520	2.62	2,827
箱根町	6,357	11,184	5,359	5,825	1.76	120
真鶴町	2,953	6,601	3,057	3,544	2.24	936
湯河原町	10,719	23,096	10,716	12,380	2.15	564
愛川町	17,088	39,562	20,737	18,825	2.32	1,154
清川村	1,134	3,025	1,537	1,488	2.67	42
郡部計	121,592	287,570	141,321	146,249	2.37	474
県計	4,262,494	9,239,502	4,582,652	4,656,850	2.17	3,824

資料：人口統計調査

7. 産業別15歳以上就業者数

区 分		平成12年				平成17年			
		就 業 人 口		男	女	就 業 人 口		男	女
		総 数	構成比			総 数	構成比		
		人	%	人	人	人	%	人	人
第 一 次 産 業	農 業	65	1.4	38	27	83	1.9	52	31
	林 業 及 び 狩 猟 業	0	0.0	0	0	—	—	—	—
	漁 業 及 び 水 産 業	33	0.7	27	6	36	0.8	33	3
	小 計	98	2.1	65	33	119	2.7	85	34
第 二 次 産 業	鉱 業	93	2.0	71	22	55	1.3	41	14
	建 設 業	449	9.8	379	70	406	9.3	341	65
	製 造 業	717	15.6	482	235	523	12.0	352	171
	小 計	1,259	27.4	932	327	984	22.6	734	250
第 三 次 産 業	卸 売 業 ・ 小 売 業 ・ 飲 食 店	1,102	24.0	447	655	1,373	31.5	563	810
	金 融 業 ・ 保 険 業 ・ 不 動 産 業	187	4.1	81	106	166	3.8	82	84
	運 輸 業 及 び 通 信 業	239	5.2	204	35	277	6.4	226	51
	電 気 ・ ガ ス ・ 水 道 業	29	0.6	21	8	32	0.7	24	8
	サ ー ビ ス 業	1,509	32.9	730	779	1,265	29.1	607	658
	公 務	158	3.4	116	42	123	2.8	86	37
	小 計	3,224	70.3	1,599	1,625	3,236	74.3	1,588	1,648
分 類 不 能 産 業		8	0.2	2	6	14	0.3	10	4
合 計		4,589	100.0	2,598	1,991	4,353	100.0	2,417	1,936

(各年10月1日現在)

区 分		平成22年				平成27年			
		就 業 人 口		男	女	就 業 人 口		男	女
		総 数	構成比			総 数	構成比		
		人	%	人	人	人	%	人	人
第 一 次 産 業	農 業	65	1.7	44	21	65	1.9	40	25
	林 業	—	—	—	—	1	0.0	1	—
	漁 業	58	1.5	49	9	35	1.0	30	5
	小 計	123	3.1	93	30	101	2.9	71	30
第 二 次 産 業	鉱 業	44	1.1	30	14	34	1.0	26	8
	建 設 業	356	9.0	297	59	283	8.2	238	45
	製 造 業	468	11.9	334	134	403	11.6	276	127
	小 計	868	22.1	661	207	720	20.8	540	180
第 三 次 産 業	電気・ガス・熱供給・水道業	25	0.6	16	9	18	0.5	15	3
	情 報 通 信 業	65	1.7	45	20	59	1.7	42	17
	運 輸 業	158	4.0	138	20	158	4.6	126	32
	卸 売 ・ 小 売 業	681	17.3	326	355	535	15.4	245	290
	金 融 ・ 保 険 業	81	2.1	26	55	61	1.8	19	42
	不 動 産 業	90	2.3	62	28	101	2.9	60	41
	学術研究・専門・技術業	127	3.2	85	42	127	3.7	83	44
	飲 食 店 ・ 宿 泊 業	517	13.1	191	326	401	11.6	153	248
	生活関連・娯楽業	217	5.5	96	121	218	6.3	93	125
	医 療 ・ 福 祉	193	4.9	102	91	405	11.7	109	296
	教育・学習支援業	345	8.8	67	278	143	4.1	64	79
	複合サービス事業	33	0.8	20	13	43	1.2	30	13
	サ ー ビ ス 業	250	6.4	160	90	224	6.5	147	77
	公 務	148	3.8	93	55	110	3.2	75	35
小 計	2,930	74.5	1,427	1,503	2,603	75.1	1,261	1,342	
分 類 不 能 産 業		13	0.3	8	5	43	1.2	19	24
合 計		3,934	100	2,189	1,745	3,467	100	1,891	1,576

資料：国勢調査

8. 産業、年齢別 15 歳以上就業者数

区 分	総 数	農 業	林 業	漁 業	鉱 業	建設業	製造業	電気・ ガス・ 熱供給・ 水道業	情報 通信業	運輸業	卸売・ 小売業
歳	人	人	人	人	人	人	人	人	人	人	人
総 数	3,467	65	1	35	34	283	403	18	59	158	535
15～19	41	—	—	—	—	2	3	—	—	3	16
20～24	171	4	—	2	1	10	19	1	4	5	35
25～29	185	—	—	1	1	7	17	—	10	7	36
30～34	205	5	—	4	1	23	28	1	6	11	29
35～39	209	5	—	1	4	22	32	2	7	11	26
40～44	352	—	1	6	4	26	41	3	6	23	47
45～49	407	1	—	3	6	30	57	2	10	13	64
50～54	434	2	—	2	1	37	58	3	8	23	75
55～59	426	1	—	4	3	34	63	3	4	19	51
60～64	402	14	—	3	2	35	43	2	1	22	47
65～69	333	11	—	4	3	33	24	—	3	17	45
70～74	185	12	—	2	5	13	9	1	—	4	37
75～79	75	3	—	1	2	5	6	—	—	—	18
80～84	31	4	—	2	1	5	1	—	—	—	8
85 以上	11	3	—	—	—	1	2	—	—	—	1

(平成 27 年 10 月 1 日現在)

金融・ 保険業	不動産業	学術研究・ 専門・ 技術業	飲食店・ 宿泊業	生活関連・ 娯楽業	医療・ 福祉	教育・ 学習 支援業	複合 サービス 事業	サービス業	公務	分類 不能の 産業
人	人		人		人	人	人	人	人	人
61	101	127	401	218	405	143	43	224	110	43
—	—	—	8	2	1	1	—	3	1	1
3	3	1	13	10	29	11	4	7	7	2
2	3	6	17	16	30	8	4	10	9	1
2	2	11	19	10	26	6	3	11	5	2
3	4	6	15	7	30	8	7	11	5	3
9	6	19	40	24	46	12	3	21	9	6
7	14	11	34	25	61	17	8	20	12	12
9	13	16	45	24	55	15	6	23	17	2
17	11	15	40	23	57	20	4	28	23	6
7	16	13	56	20	36	24	3	38	17	3
1	20	15	64	23	25	10	1	28	4	2
—	5	7	36	22	7	8	—	15	—	2
1	3	4	11	8	2	2	—	7	1	1
—	1	3	3	1	—	1	—	1	—	—
—	—	—	—	3	—	—	—	1	—	—

資料：国勢調査

9. 世帯の家族類型別一般世帯数、一般世帯人員及び親族人員

区 分	総 数	親 族						
		総 数	核 家 族 世 帯					総 数
			総 数	夫 婦 のみの 世 帯	夫 婦 と 子 供 か ら 成 る 世 帯	男 親 と 子 供 か ら 成 る 世 帯	女 親 と 子 供 か ら 成 る 世 帯	
一般世帯数（世帯）	2,959	2,022	1,742	751	632	46	313	280
一般世帯人員（人）	6,592	5,612	4,518	1,502	2,212	102	702	1,094
1世帯当たり 世帯人員（人）	2.23	2.78	2.59	2.00	3.50	2.22	2.24	3.91
6歳未満の親族の いる世帯（世帯）	109	109	89	-	83	-	6	20
6歳未満の親族の いる世帯人員（人）	464	464	354	-	336	-	18	110
6歳未満世帯族人員（人）	144	144	115	-	109	-	6	29
18歳未満の親族の いる世帯（世帯）	334	334	265	-	231	3	31	69
18歳未満の親族の いる世帯人員（人）	1,367	1,367	1,009	-	917	7	85	358
18歳未満世帯人員（人）	569	569	460	-	408	3	49	109
65歳以上の親族の いる世帯（世帯）	1,934	1,328	1,073	562	256	36	219	255
65歳以上の親族の いる世帯人員（人）	4,111	3,485	2,471	1,124	794	79	474	1,014
65歳以上親族人員（人）	2,794	2,176	1,765	1,028	464	37	236	411

(令和2年10月1日現在)

世帯										非親族勢世帯	単独世帯
その他の親族世帯											
夫婦と両親から成る世帯	夫婦とひとり親から成る世帯	夫婦、子供と両親から成る世帯	夫婦、子供とひとり親から成る世帯	夫婦と他の親族から成る世帯	夫婦、子供と他の親族から成る世帯	夫婦、親と他の親族から成る世帯	夫婦、子供、親と他の親族から成る世帯	兄弟姉妹のみから成る世帯	他に分類されない親族世帯		
11	53	33	59	11	31	1	6	34	41	28	908
44	159	185	275	34	149	4	39	69	136	67	908
4.00	3.00	5.61	4.66	3.09	4.81	4.00	6.50	2.03	3.32	2.39	1.00
-	-	7	3	-	4	-	4	-	2	-	-
-	-	40	18	-	19	-	26	-	7	-	-
-	-	10	6	-	4	-	7	-	2	-	-
-	-	19	21	-	16	-	5	-	8	-	-
-	-	110	106	-	80	-	32	-	30	-	-
-	-	30	32	-	25	-	10	-	12	-	-
11	51	39	59	10	24	1	6	23	39	13	593
44	153	174	275	31	117	4	39	47	130	33	593
22	80	61	68	24	47	1	11	44	53	25	593

資料：国勢調査

10. 3 区分別人口と特殊年齢構造指数

(各年1月1日現在)

区 分	総人口	年 少 人 口 (0～14歳)			生 産 年 齢 人 口 (15～64歳)		老 年 人 口 (65歳以上)			
		人口	構成比	年少 人口 指数	人口	構成比	人口	構成比	老年 人口 指数	老年化 指 数
平成 15 年	8,945	1,032	11.6	18.1	5,701	63.8	2,204	24.6	38.7	213.6
16 年	8,834	995	11.3	17.8	5,602	63.5	2,229	25.2	39.8	224.0
17 年	8,782	976	11.1	17.6	5,534	63.0	2,264	25.8	40.9	232.0
18 年	8,669	916	10.6	17.0	5,400	62.3	2,345	27.1	43.4	256.0
19 年	8,638	888	10.3	16.8	5,286	61.2	2,464	28.5	46.6	277.5
20 年	8,449	833	9.8	16.3	5,110	60.5	2,506	29.7	49.0	300.8
21 年	8,298	792	9.5	16.0	4,935	59.5	2,571	31.0	52.1	324.6
22 年	8,252	762	9.2	15.7	4,850	58.8	2,640	32.0	54.4	346.5
23 年	8,183	720	8.8	15.1	4,771	58.3	2,692	32.9	56.4	373.9
24 年	8,024	674	8.4	14.5	4,642	57.9	2,708	33.7	58.3	401.8
25 年	7,830	648	8.3	14.6	4,435	56.6	2,747	35.1	61.9	423.9
26 年	7,679	621	8.1	14.6	4,244	55.3	2,814	36.6	66.3	453.1
27 年	7,559	605	8.0	14.7	4,106	54.3	2,848	37.7	69.4	470.1
28 年	7,305	569	7.8	14.7	3,883	53.2	2,852	39.0	73.4	501.2
29 年	7,144	540	7.6	14.4	3,756	52.6	2,847	39.9	75.8	527.2
30 年	7,051	515	7.3	14.0	3,675	52.1	2,861	40.6	77.9	555.5
31 年	6,929	503	7.3	14.3	3,526	50.9	2,899	41.8	82.2	576.3
令和 2 年	6,799	470	6.9	13.7	3,439	50.6	2,889	42.5	84.0	614.7

資料：年齢別人口統計調査

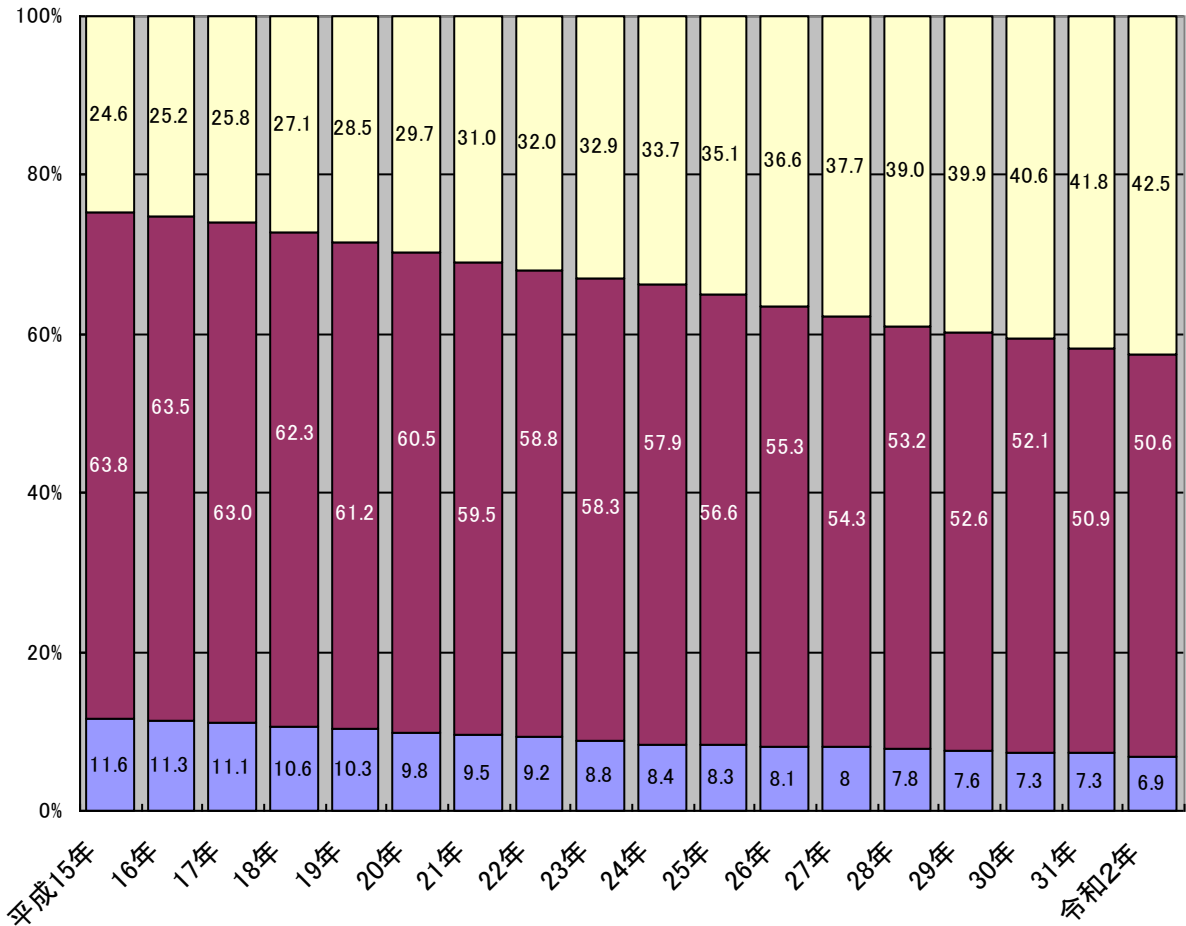
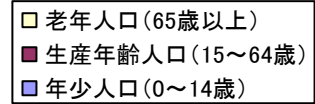
- ※ 1 平成 14～18 年の総人口には年齢不詳の 8 人含む
 2 平成 28 年～令和 2 年の総人口には年齢不詳の 1 人含む

$$* (1) \text{ 年少人口指数} = \frac{\text{年少人口}}{\text{生産年齢人口}} \times 100$$

$$* (2) \text{ 老年人口指数} = \frac{\text{老年人口}}{\text{生産年齢人口}} \times 100$$

$$* (3) \text{ 老年化指数} = \frac{\text{老年人口}}{\text{年少人口}} \times 100$$

3区分別人口の構成比



11. 住居の種類、住宅の所有の関係

(令和2年10月1日現在)

区 分	世 帯 数	世帯人員	1世帯当たり 人 員
一 般 世 帯	2,959	6,592	2.23
住宅に住む一般世帯	2,941	6,555	2.23
*主世帯	2,907	6,492	2.23
持 ち 家	2,473	5,697	2.30
公営等の借家	26	51	1.96
民営の借家	394	716	1.81
給 与 住 宅	14	28	2.00
*間 借 り	34	63	1.85
住宅以外に住む一般世帯	18	37	2.06

資料：国勢調査

12. 従業地・通学地による年齢別人口

(平成27年10月1日現在)

区 分	常 住 地 に よ る 人 口				従業地・通学地による人口	
	従 業 も 通 学 も していない	自宅で従業	自宅外の 自市町村で 従業・通学	従業地・ 通学地 他市町村	県 内 他市町村 に 常 住	他県に常住
歳	人	人	人	人	人	人
総数(年齢)	3,188	416	1,162	2,492	524	90
15歳未満	231	-	323	13	27	-
15～19歳	10	1	34	234	4	-
20～24歳	28	2	22	198	22	4
25～29歳	42	5	27	155	36	3
30～34歳	57	14	47	143	39	4
35～39歳	77	20	41	146	29	4
40～44歳	71	34	61	255	61	3
45～49歳	61	41	77	286	82	9
50～54歳	89	44	90	299	64	15
55～59歳	104	30	108	286	37	16
60～64歳	225	55	117	229	48	13
65～69歳	419	66	110	156	41	15
70～74歳	536	47	65	73	29	4
75～79歳	470	31	26	18	4	-
80～84歳	400	19	10	1	1	-
85歳以上	368	7	4	-	-	-

資料：国勢調査

13. 常住地による従業・通学市区町村別 15 歳以上就業者数及び通学者数

(平成 27 年 10 月 1 日現在)

常 住 地 従業・通学市区町村	総 数	就 業 者	通 学 者
	人	人	人
当地に常住する就業者・通学者	3,756	3,467	289
・自町で従業・通学	1,255	1,225	30
自 宅	416	416	—
自 宅 外	839	809	30
・他市区町村で従業・通学	2,479	2,224	255
県 内	1,977	1,738	194
横浜市	139	112	27
川崎市	20	18	2
相模原市	8	4	4
横須賀市	3	—	3
平塚市	98	87	11
鎌倉市	14	10	4
藤沢市	41	35	6
小田原市	827	768	59
茅ヶ崎市	21	17	4
逗子市	1	1	—
秦野市	36	30	6
厚木市	32	29	3
大和市	7	7	—
伊勢原市	11	9	2
海老名市	4	4	—
座間市	3	3	—
南足柄市	67	50	17
綾瀬市	1	1	—
寒川町	4	4	—
大磯町	16	11	5
二宮町	18	12	6
中井町	11	11	—
大井町	17	12	5
松田町	19	8	11
山北町	17	6	11
開成町	16	10	6
箱根町	69	68	1
湯河原町	457	456	1
他 都 県	487	426	61
東 京 都	190	150	40
静 岡 県	276	258	18
そ の 他 の 県	21	18	3

資料：国勢調査

3. 事業所

1. 産業別事業所数及び従業者数

産業別	平成 21 年		平成 26 年		令和 元 年	
	事業所数	従業者数	事業所数	従業者数	事業所数	従業者数
	件	人	件	人	件	人
総数	396	2,124	362	1,882	355	—
農・林・漁業	2	45	3	54	—	—
鉱業	13	70	8	33	—	—
建設業	38	214	37	207	—	—
製造業	18	107	24	127	—	—
電気・ガス・熱供給・水道業	1	9	1	10	—	—
情報通信業	1	3	2	3	—	—
運輸業	10	190	7	103	—	—
卸売・小売業	99	480	87	420	—	—
金融・保険業	2	17	3	20	—	—
不動産業	34	51	27	43	—	—
学術研究, 専門・技術サービス業	10	27	4	19	—	—
飲食店・宿泊業	81	411	71	342	—	—
生活関連サービス業, 娯楽業	33	90	33	84	—	—
医療・福祉	16	108	20	147	—	—
教育・学習支援業	12	99	10	90	—	—
複合サービス事業	4	26	4	24	—	—
サービス業	18	72	17	63	—	—
公務	4	105	4	93	—	—

※ 令和元年調査については、既存の事業所の産業別の調査は実施されず

※ 平成 21 年及び平成 26 年については、7 月 1 日現在の数値。令和元年については、6 月 1 日から 7 月 31 日までの期間で随時集計した数値

資料：経済センサス - 基礎調査
(総務省統計局確報集計による)

2. 従業者規模別事業所数・従業者数

(平成28年2月1日現在)

産 業 別	総 数		1 ～ 4人		5 ～ 9人		10 ～ 29人		30人以上	
	事業 所数	従 業 者 数	事業 所数	従 業 者 数	事業 所数	従 業 者 数	事業 所数	従 業 者 数	事業 所数	従 業 者 数
	件	人	件	人	件	人	件	人	件	人
総 数	354	1,649	249	559	64	413	37	563	3	114
農 ・ 林 ・ 漁 業	2	52	0	0	0	0	2	52	0	0
鉱 業	11	54	7	23	3	19	1	12	0	0
建 設 業	39	187	25	55	12	79	1	18	1	35
製 造 業	25	138	13	34	7	49	5	55	0	0
電 気 ・ ガ ス ・ 熱 供 給 ・ 水 道 業	0	0	0	0	0	0	0	0	0	0
情 報 通 信 業	1	3	1	3	0	0	0	0	0	0
運 輸 業	7	80	0	0	3	18	4	62	0	0
卸 売 ・ 小 売 業	78	370	59	142	13	82	5	98	1	48
金 融 ・ 保 険 業	3	30	1	3	0	0	2	27	0	0
不 動 産 業	27	44	26	37	1	7	0	0	0	0
飲 食 店 ・ 宿 泊 業	74	348	49	114	16	106	8	97	1	31
医 療 ・ 福 祉	18	122	10	24	3	17	5	81	0	0
教 育 ・ 学 習 支 援 業	3	6	3	6	0	0	0	0	0	0
複 合 サ ー ビ ス 業	3	13	2	8	1	5	0	0	0	0
サ ー ビ ス 業	19	70	14	34	4	25	1	11	0	0

資料：経済センサス活動調査

3. 業態別商店数・従業者数・商品販売額

区 分	合 計			卸 売 業		
	商 店 数	従業者数	商品販売額	商 店 数	従業者数	商品販売額
	件	人	万円	件	人	万円
昭和 60 年	215	812	938,521	10	51	134,342
63 年	201	880	1,042,461	10	37	65,088
平成 3 年	193	757	1,063,848	12	54	121,384
6 年	133	502	775,857	9	38	93,062
9 年	129	526	769,700	8	48	95,253
11 年	145	598	750,107	18	113	147,747
14 年	120	504	572,899	12	73	151,920
16 年	113	500	577,983	16	129	220,331
19 年	99	418	520,100	15	92	116,400
21 年	99	428	520,091	15	93	116,436

※ 昭和 60 年以降の飲食業は、卸売業、小売業の調査の翌年の 5 月 1 日現在

4. 従業者規模別商店数、法人・個人別商店数等

区 分	商 店 数	従 業 者 規 模 別 商 店						
		1～2人	3～4人	5～9人	10～19人	20～29人	30～49人	50～99人
昭和 60 年	215	118	58	28	5	4	4	—
63 年	201	96	59	35	5	2	3	1
平成 3 年	193	88	35	21	3	1	1	—
6 年	133	67	36	24	4	—	2	—
9 年	129	64	33	23	5	3	1	—
11 年	145	—	—	—	—	—	—	—
14 年	120	58	31	22	6	3	—	—
16 年	113	49	31	23	4	5	—	—
19 年	99	—	—	—	—	—	—	—
21 年	99	48	28	14	6	2	1	—

- ※ 1 従業者規模別商店数は、平成 3 年の飲食業を除く
 2 平成 16 年の商店数には、従業者数 0 人の商店 1 件を含む
 3 平成 11 年、19 年の従業者規模別商店数は、公表なし

(各年5月1日現在。ただし、平成3年は7月1日現在。平成16、19年は6月1日現在。)

小 売 業			飲 食 業		
商 店 数	従業者数	商品販売額	商 店 数	従業者数	商品販売額
件	人	万円	件	人	万円
167	518	626,534	38	243	177,645
153	534	716,824	38	309	260,549
137	428	710,250	44	275	232,214
124	464	682,795	※ 調査実施されず		
121	478	674,447	※ 調査実施されず		
127	485	602,360	※ 調査実施されず		
108	431	420,979	※ 調査実施されず		
97	371	357,700	※ 調査実施されず		
84	326	403,700	※ 調査実施されず		
84	335	403,655	※ 調査実施されず		

資料：商業統計調査

(各年5月1日現在。ただし、平成3年は7月1日現在。平成16、19年は6月1日現在。)

100人以上	法人・個人別商店数		従業者数 人	売場面積 ㎡	年間商品 販売額 万円	商 品 手持額 万円
	法 人 件	個 人 件				
—	—	—	812	6,485	938,521	44,183
—	—	—	880	6,373	1,042,461	60,061
—	—	—	757	6,048	1,063,848	59,046
—	—	—	502	6,876	775,857	51,791
—	54	75	526	5,701	769,700	45,580
—	—	—	598	5,486	750,107	公表なし
—	56	64	504	6,511	572,899	36,742
—	—	—	500	3,831	577,983	—
—	—	—	418	3,787	520,100	—
—	—	—	428	3,787	520,091	30,181

資料：商業統計調査

5. 製造業

区 分	平成 24 年	平成 25 年	平成 26 年	平成 28 年	平成 29 年	平成 30 年	令和元年	令和 2 年
事業所数 (件)	12	10	10	12	9	8	7	7
従業者数・総数 (人)	78	74	73	88	65	62	49	47
常用労働者 (人)	-	-	-	88	-	-	-	-
個人事業主・ 家族従業者 (人)	-	-	-	-	-	-	-	-
年間延従業者数 (人)	-	-	-	1,056	-	-	-	-
現金給与額 (百万円)	274	252	239	254	-	-	-	-
原材料使用額等 (百万円)	361	513	252	351	-	-	-	-
年初在庫額 (百万円)	-	-	-	-	-	-	-	-
年末在庫額 (百万円)	-	-	-	-	-	-	-	-
製造品出荷額等 (百万円)	894	1,143	714	969	959	992	531	598
生産額 (百万円)	-	-	-	523	-	-	-	598
付加価値額 (百万円)	-	-	-	572	502	527	307	300
粗付加価値額 (百万円)	507	599	430	572	-	-	-	300
減価償却額 (百万円)	-	-	-	-	-	-	-	-

※ 年初在庫額、年末在庫額及び減価償却額は、30人以上の事業所が集計の対象

※ 平成 26 年以前は 12 月 31 日現在、平成 27 年以降は 6 月 1 日現在の数値

※ 「平成 27 年工業統計調査」は、「平成 28 年経済センサス - 活動調査」(2016 年 6 月 1 日実施)が行われたため実施されず

資料：工業統計調査・経済センサス活動調査

6. 石材業の事業所・従業者数

(各年4月1日現在)

区 分	平成27年	平成28年	平成29年	平成30年	平成31年	令和2年
事業所数(件)	13	13	13	14	15	14
従業者数(人)	29	28	26	26	24	21

資料：神奈川県石材協同組合

7. 石材の生産量

区 分	平成27年度	平成28年度	平成29年度	平成30年度	令和元年度	令和2年度
	ト	ト	ト	ト	ト	ト
総 量	105,942	107,987	107,342	110,471	99,264	96,420
割 栗 石	97,570	98,645	99,758	99,856	90,597	88,799
雑 割 間 知 石	2,385	2,158	2,254	5,097	3,537	2,815
割石(その他)	2,930	4,263	2,400	2,770	2,800	2,430
角石(本小松)	3,057	2,921	2,929	2,747	2,330	2,376
角石(新小松)	—	—	—	—	—	—
砕 石	—	—	—	—	—	—

資料：神奈川県石材協同組合

8. 石材の売上額

区 分	平成27年度	平成28年度	平成29年度	平成30年度	令和元年度	令和2年度
	千円	千円	千円	千円	千円	千円
総 額	530,265	509,026	510,778	509,252	427,953	427,349
割 栗 石	48,785	49,322	49,878	49,928	45,298	44,399
雑 割 間 知 石	21,465	19,422	20,289	45,874	31,830	25,335
割石(その他)	1,465	2,132	1,200	1,385	1,400	1,215
角石(本小松)	458,550	438,150	439,410	412,065	349,425	356,400
角石(新小松)	—	—	—	—	—	—
砕 石	—	—	—	—	—	—

資料：神奈川県石材協同組合

4. 農 林 業

1. 専業兼業別農家数

(各年2月1日現在)

区 分	総 戸 数	専 業	兼 業	
			第一種兼業	第二種兼業
昭和55年	148	24	23	101
60年	134	18	19	97
平成2年	106	25	7	74
平成7年	80	10	23	47
12年	44	15	5	24
17年	41	12	6	23
22年	38	10	2	26
27年	35	13	2	20
令和2年	36	6	30	

※ 平成12～27年調査は販売農家数のみの集計

資料：農林業センサス

※ 令和2年調査は個人経営体のみの集計

2. 経営耕地規模別農家数

(各年2月1日現在)

区 分	総 戸 数	例外 規定	0.3	0.3	0.5	0.7	1.0	1.5	2.0	2.5	3.0	5.0
			未満	～ 0.5	～ 0.7	～ 1.0	～ 1.5	～ 2.0	～ 2.5	～ 3.0	～ 5.0	以上
	戸		〱 タ-ル	〱 タ-ル	〱 タ-ル	〱 タ-ル	〱 タ-ル	〱 タ-ル	〱 タ-ル	〱 タ-ル	〱 タ-ル	〱 タ-ル
昭和55年	148	2	58	26	18	23	13	5	2	—	1	—
60年	134	—	60	21	34		15	2	1	1	—	—
平成2年	106	1	45	24	21		8	5	1	—	1	—
7年	80	—	34	14	22		6	2	1	—	1	—
12年	73	—	29	19	15		7	1	1	—	—	1
17年	41	—	1	14	19		4	1	1		—	1
22年	51	—	13	15	14		5	1	2		—	1
27年	44	—	9	16	10		4	3	1		—	1
令和2年	38	—	6	13	9		5	2	1		1	1

資料：農林業センサス

3. 用途別経営耕地

(各年2月1日現在)

区 分	経 営 耕 地 面 積	畑			樹 園 地				
		面 積	調 査 日 前 1 年 間 作 付 け し な か っ た 畑		面 積	果 樹 園		茶 園	
			農 家 数	面 積		農 家 数	面 積	農 家 数	面 積
昭和60年	65	2	7 戸	1	51	133 戸	61	26 戸	1
平成2年	53	2	1	—	41	103	50	17	1
平成7年	42	1	—	—	33	80	40	11	1
12年	34	1	1	—	32	44	32	19	1
17年	33	1	2	—	32		47	戸	
22年	34	2	2	—	32		50	戸	
27年	30	1	1	0.1	28		44	戸	
令和2年	31	7			24		35	戸	

※平成17年調査から、果樹園と茶園の区分なし

資料：農林業センサス

4. 農地転用

区 分	真 鶴	岩	合 計
	m ²	m ²	m ²
平成22年8月～23年7月	—	606	606
平成23年8月～24年7月	—	247	247
平成24年8月～25年7月	—	—	—
平成25年8月～26年7月	—	—	—
平成26年8月～27年7月	2,101	449	2,550
平成27年8月～28年7月	—	—	—
平成28年8月～29年7月	317	363	680
平成29年8月～30年7月	231	371	602
平成30年8月～元年7月	703	273	976
令和元年8月～2年7月	—	—	—
令和2年8月～3年7月	—	—	—

資料：農業委員会

5. 就業状態別世帯員数

区 分	総 世 帯 員 数			15歳以上の世帯員総数 (平成7年調査まで16歳以上)			自 営 農 業 だ け に 従 事 し た 人		
	総 数	男	女	総 数	男	女	総 数	男	女
昭和55年	655	316	339	553	261	292	230	68	162
60年	554	266	288	478	229	249	183	61	122
平成2年	394	189	205	351	167	184	141	50	91
7年	296	146	150	264	124	140	111	38	73
12年	273	132	141	250	121	129	76	32	44
17年	140	67	73	128	62	66	59	22	37
22年	117	55	62	111	53	59	44	26	18

※平成27年・令和2年調査はデータなし

6. 農業就業人口

合 計		14 歳 以 下		15 歳 ～ 19 歳		20 歳 ～ 24 歳	
計	35	計	—	計	—	計	—
男	20	男	—	男	—	男	—
女	15	女	—	女	—	女	—

45 歳 ～ 49 歳		50 歳 ～ 54 歳		55 歳 ～ 59 歳		60 歳 ～ 64 歳	
計	2	計	1	計	—	計	3
男	1	男	1	男	—	男	2
女	1	女	—	女	—	女	1

(各年2月1日現在)

自営農業とその他の仕事に従事した人						その他の仕事だけに 従事した人			仕事に従事 しなかった人		
自営農業が主の人			その他の仕事が主の人								
総数	男	女	総数	男	女	総数	男	女	総数	男	女
人	人	人	人	人	人	人	人	人	人	人	人
19	15	4	166	125	11	47	23	24	91	30	61
11	10	1	131	102	29	85	49	36	68	7	61
8	5	3	75	56	19	61	40	21	66	16	50
10	8	2	76	51	25	30	17	13	40	12	28
5	5	0	40	27	13	11	4	7	23	7	16
16	9	7	28	24	4	12	3	9	13	4	9
13	3	18	31	17	14	3	2	1	18	7	11

資料：農林業センサス

(令和2年2月1日現在)

25歳 ~ 29歳		30歳 ~ 34歳		35歳 ~ 39歳		40歳 ~ 44歳	
計	—	計	—	計	—	計	2
男	—	男	—	男	—	男	1
女	—	女	—	女	—	女	1

65歳 ~ 69歳		70歳 ~ 74歳		75歳以上	
計	9	計	8	計	10
男	5	男	7	男	3
女	4	女	1	女	7

資料：農林業センサス

5. 水産業

1. 階層別経営体数

(各年11月1日現在)

区分	総数	漁船非使用	漁船使用					大型定置網	小型定置網	地びき網	浅海養殖	
			の無動力船のみ	動力船使用								
				1ト未満	1～3	3～5	5～10					10ト以上
平成10年	39	5	—	9	4	10	3	1	1	6	—	—
15年	43	4	—	9	9	10	2	2	3	4	—	—
20年	40	1	—	7	6	11	4	2	3	4	—	—
25年	41	—	—	12	3	8	6	4	3	4	—	—
30年	39	—	—	8	4	8	5	4	2	3	—	—
真鶴	23	—	—	4	3	4	4	4	1	2	—	—
岩	16	—	—	4	1	4	1	—	1	1	—	—

資料：漁業センサス

2. 経営組織別経営客体

(各年11月1日現在)

区分	総数	個人	会社	漁業協同組合	共同経営
平成10年	39	37	—	2	—
15年	43	41	—	2	—
20年	40	38	—	2	—
25年	41	38	—	2	1
30年	39	36	—	2	1
真鶴	23	22	—	1	—
岩	16	14	—	1	1

資料：漁業センサス

3. 専業兼業別、兼業種類別個人経営体数

(各年11月1日現在)

区 分	総 計	専 業	兼 業										
			合 計	漁業経営が主	漁業経営が従	自 営 業					雇 わ れ		
						計	農 業	水産加工業	遊魚案内業	そ の 他	計	漁業雇われ	漁業外雇われ
平成10年	37	9	28	12	16	18	—	—	13	5	6	2	4
15年	41	17	24	15	9	6	—	—	4	2	6	2	4
20年	38	15	23	9	14	23	—	2	14	7	4	2	4
25年	38	11	27	8	19	24	—	—	15	9	3	2	1
30年	36	13	23	4	19	17	1	—	13	4	8	6	2
真鶴	22	10	12	2	10	11	0	—	9	2	2	1	1
岩	14	3	11	2	9	6	1	—	4	2	6	5	1

資料：漁業センサス

※ 漁業経営体・・・過去1年間（各年11月1日～翌年10月30日）に海面において、利潤又は生活の資を得るため販売を目的として、水産動植物の採捕又は養殖の事業を行った経営体（世帯及び事業所）をいう。

※ 自営業及び雇われの内訳は複数回答可。計は実数のため内訳の計とは必ずしも一致しない。

4. 漁獲金額別経営客体数

(各年11月1日現在)

区 分	平成 15年	平成 20年	区 分	平成 25年	平成30年		
					真鶴	岩	
総 数	43	38	総 数	41	39	23	16
30万円未満	5	7	100万円未満	14	6	3	3
30万円以上 50万円未満	2	14	100万円以上 300万円未満	15	25	15	10
50万円以上 100万円未満	5	10	300万円以上 500万円未満	4	1	1	—
100万円以上 200万円未満	8	4	500万円以上 800万円未満	—	1	—	1
200万円以上 500万円未満	10	—	800万円以上 1,000万円未満	—	—	—	—
500万円以上 1,000万円未満	7	1	1,000万円以上 1,500万円未満	2	4	3	1
1,000万円以上 2,000万円未満	3	1	1,500万円以上 2,000万円未満	1	—	—	—
2,000万円以上 5,000万円未満	1	1	2,000万円以上 5,000万円未満	1	—	—	—
5,000万円以上 1億円未満	—	—	5,000万円以上 1億円未満	—	—	—	—
1億円以上 10億円未満	2	—	1億円以上	2	2	1	1
10億円以上	—	—	販売金なし	2	—	—	—

資料：漁業センサス

5. 年齢階層別漁業就業者数

(各年11月1日現在)

区 分		平成15年	平成20年	平成25年	平成30年		
						真鶴	岩
総 数		人	人	人	人	人	人
総 数		95	84	101	70	42	28
男	総 数	87	80	97	66	40	26
	15 ～ 19 歳	—	—	2	1	1	—
	20 ～ 24 歳	6	2	3	2	2	—
	25 ～ 29 歳	3	6	3	3	1	2
	30 ～ 34 歳	8	4	8	3	2	1
	35 ～ 39 歳	5	7	8	7	3	4
	40 ～ 44 歳	7	7	13	6	4	2
	45 ～ 49 歳	10	8	7	7	3	4
	50 ～ 54 歳	8	14	9	6	5	1
	55 ～ 59 歳	8	9	12	6	4	2
女	60 歳 以 上	32	23	32	25	15	10
	女 子	8	4	4	4	2	2

資料：漁業センサス

6. 漁獲量・漁獲高

区 分	真 鶴		岩		計	
	漁 獲 量	漁 獲 高	漁 獲 量	漁 獲 高	漁 獲 量	漁 獲 高
	ト	千円	ト	千円	ト	千円
平成 10 年度	877	225,930	219	84,000	1,096	309,930
11 年度	881	283,150	229	97,000	1,110	380,150
12 年度	999	276,169	170	83,000	1,169	359,169
13 年度	900	276,545	294	88,000	1,194	364,545
14 年度	1,035	250,074	373	144,000	1,408	394,074
15 年度	1,011	220,412	579	158,000	1,590	378,412
16 年度	1,270	220,560	368	111,000	1,638	331,560
17 年度	1,252	221,149	487	110,000	1,739	331,149
18 年度	824	226,490	327	104,000	1,151	330,490
19 年度	912	229,745	499	138,249	1,411	367,994
20 年度	1,666	282,241	641	138,298	2,307	420,539
21 年度	1,496	238,651	595	113,970	2,091	352,621
22 年度	1,462	239,892	555	110,917	2,017	350,809
23 年度	1,816	255,891	583	121,469	2,399	377,360
24 年度	1,178	241,819	555	137,637	1,733	379,456
25 年度	1,175	243,840	517	111,476	1,692	355,316
26 年度	1,323	282,905	618	117,620	1,941	400,525
27 年度	914	264,122	546	137,409	1,460	401,531
28 年度	814	221,326	477	123,788	1,291	345,114
29 年度	670	214,828	442	109,062	1,112	323,890
30 年度	653	190,504	416	78,903	1,069	269,407
令和元年度	669	197,273	272	77,912	941	275,185
2 年度	969	155,186	515	101,880	1,484	257,066

資料：産業観光課

6. 観 光

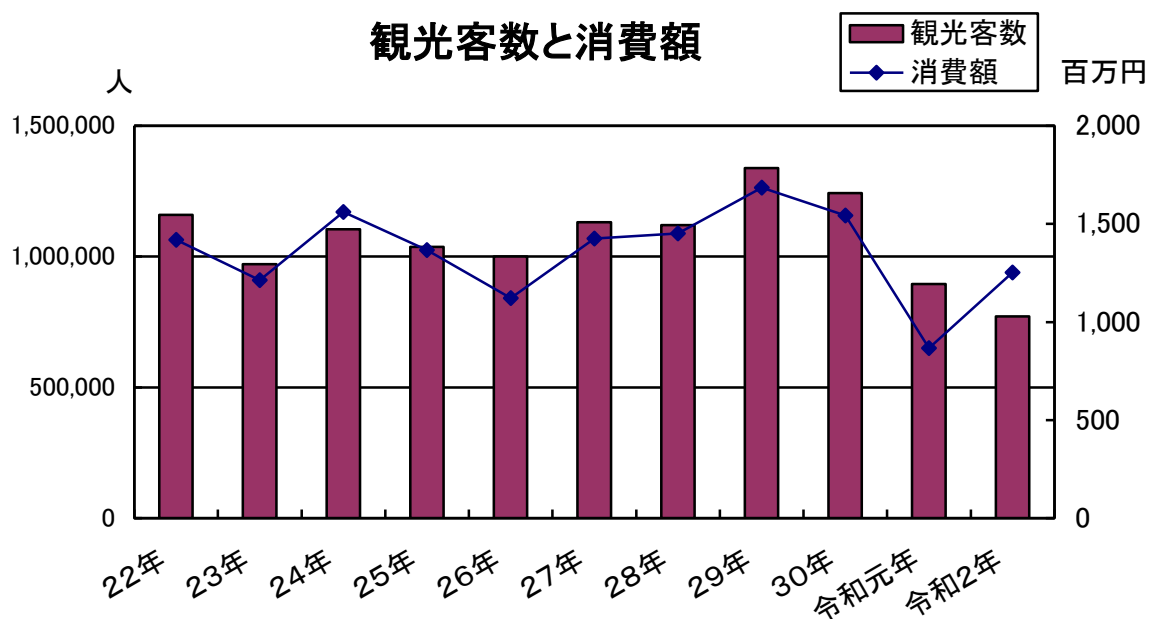
1. 観光客数、宿泊施設と消費額

(各年1月1日～12月31日)

区 分	観 光 客 数			宿 泊 施 設			消 費 額 百万円
	(A) 人	うち宿泊 客数 (B) 人	(B) / (A) %	旅 館 ホテル 軒	民 宿 ペンション 軒	計 軒	
平成22年	1,159,914	32,382	2.79	13	14	27	1,418
23年	971,482	43,094	4.44	12	19	31	1,213
24年	1,104,982	49,066	4.44	14	17	32	1,561
25年	1,036,937	27,414	2.64	12	16	28	1,367
26年	1,000,109	29,796	2.98	12	15	27	1,121
27年	1,131,884	24,010	2.12	12	15	27	1,426
28年	1,121,020	23,555	2.10	12	16	28	1,451
29年	1,338,809	26,822	2.00	12	15	27	1,685
30年	1,242,367	14,671	1.18	12	14	26	1,543
令和元年	894,666	12,701	1.42	10	14	24	867
2年	770,924	12,889	1.67	8	13	21	1,253

※ 宿泊客数と消費額は、回収された分のみ

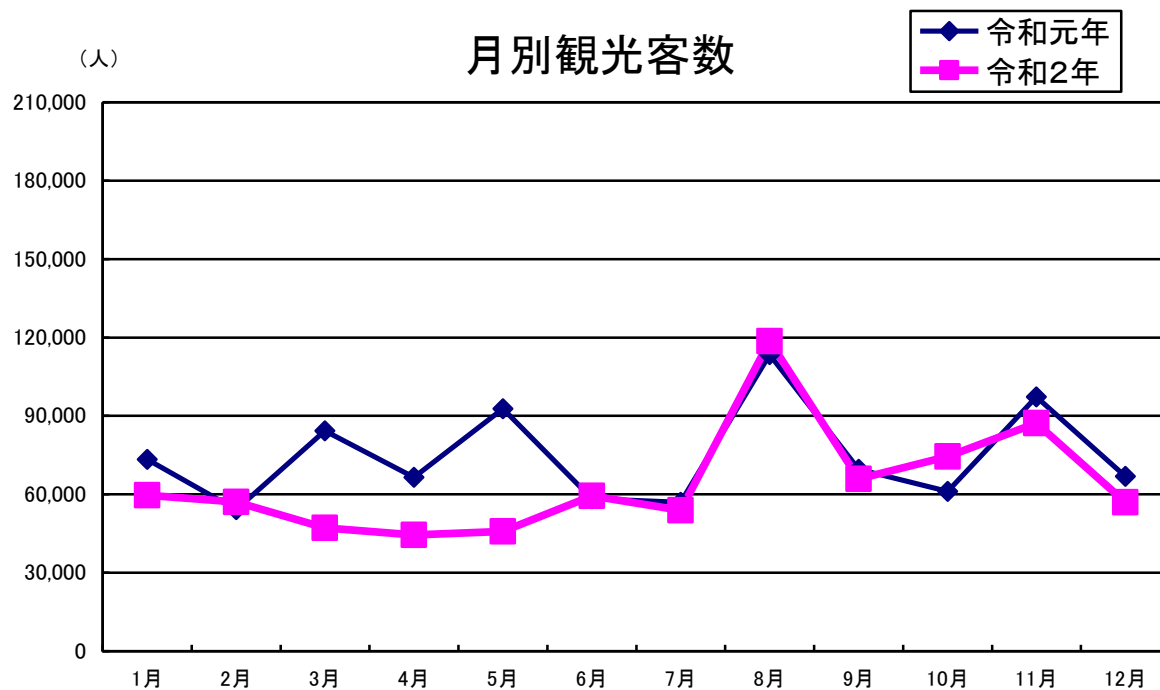
資料：産業観光課



2. 月別観光客数

区分	令和元年			令和2年		
	延観光客数 人	日帰客数 人	宿泊客数 人	延観光客数 人	日帰客数 人	宿泊客数 人
総数	894,666	881,965	12,701	770,924	758,035	12,889
1月	73,356	72,847	509	59,722	58,200	1,522
2月	54,115	53,827	288	57,054	55,081	1,973
3月	84,332	83,546	786	47,160	45,393	1,767
4月	66,541	65,537	1,004	44,531	44,360	171
5月	92,754	91,781	973	45,774	45,660	114
6月	58,273	56,945	1,328	59,457	58,972	485
7月	57,008	54,815	2,193	53,909	52,997	912
8月	113,403	111,535	1,868	118,629	116,790	1,839
9月	69,587	69,047	540	65,946	65,062	884
10月	61,145	60,049	1,096	74,526	73,257	1,269
11月	97,309	96,506	803	87,247	86,349	898
12月	66,843	65,530	1,313	56,969	55,914	1,055

資料：産業観光課



7. 運輸・通信

1. JR真鶴駅乗車人員

区 分	乗 車 人 員	普通乗車人員	定期乗車人員
	人	人	人
平成22年度	1,380,065	556,028	824,037
23年度	1,342,854	531,770	811,084
24年度	1,329,330	538,375	790,955
25年度	1,304,145	521,950	782,195
26年度	1,261,440	514,650	746,790
27年度	1,257,060	510,635	746,425
28年度	1,231,875	500,415	731,460
29年度	1,224,940	492,750	732,190
30年度	1,203,770	485,450	717,955
令和元年度	1,146,678	459,696	686,616
2年度	839,604	295,728	543,876

※ 人員については1日平均を年間総日数で積算しているため、合計の乗車人員と必ずしも一致していません。

資料：JR東日本真鶴駅

2. 自動車登録台数

(各年3月31日現在)

区 分	平成29年	平成30年	平成31年	令和2年	令和3年
	台	台	台	台	台
総 数	2,557	2,515	2,454	2,370	2,354
普通貨物車	105	101	98	87	83
小型貨物車	159	152	152	161	163
乗合自動車	3	3	4	4	4
普通乗用車	1,026	1,009	996	957	974
小型乗用車	1,195	1,183	1,134	1,087	1,057
特殊(種)自動車	69	67	70	74	71
被けん引車	—	—	—	—	2

資料：湘南自動車検査登録事務所

3. 軽自動車保有台数

(各年4月1日現在)

区 分	平成 29 年	平成 30 年	平成 31 年	令和 2 年	令和 3 年
	台	台	台	台	台
総 数	2,703	2,690	2,703	2,689	2,656
原動機付自転車	791	786	766	744	712
軽 自 動 車	1,815	1,818	1,841	1,843	1842
小型特殊自動車	12	11	12	16	16
二輪の小型自動車	85	75	84	86	86

資料：税務町民課

4. 入港船

(各年1月1日～12月31日)

区 分		令 和 元 年		令 和 2 年		令 和 3 年	
		隻 数	総トン数	隻 数	総トン数	隻 数	総トン数
計		隻	ト	隻	ト	隻	ト
		2,975	49,157	2,403	52,324	1,740	21,363
内 航 商 船	500 総トン以上	1	1,317	2	2,634	0	0
	5 総トン以上 500 総トン未満	1,305	44,018	761	37,881	66	9,310
漁 船		1,620	11,664	1,620	11,664	1,674	12,053
そ の 他		49	2,658	20	145	0	0

資料：港湾統計

5. 海上出入貨物

(移 入)

(各年1月1日～12月31日)

区 分	平成 29 年	平成 30 年	令和元年	令和 2 年	令和 3 年
	ト	ト	ト	ト	ト
水 産 品	703	691	594	594	513
そ の 他	—	—	—	—	—
計	703	691	594	594	513

(移 出)

区 分	平成 29 年	平成 30 年	令和元年	令和 2 年	令和 3 年
	ト	ト	ト	ト	ト
石 材	64,588	53,553	66,291	73,574	24,876
そ の 他	—	—	—	—	—
計	64,588	53,553	66,291	73,574	24,876

資料：港湾統計

6. 郵便物取扱状況

(各年1月1日～12月31日)

区 分	局 員 数	集 配 状 況 (1日平均)									
		普 通		速 達		書 留		小 包		計	
		引受	配達	引受	配達	引受	配達	引受	配達	引受	配達
	人	通	通	通	通	通	通	通	通	通	通
平成18年	10	1,239	3,445	10	21	16	69	21	55	1,285	3,589
19年	10	1,181	3,368	9	21	7	84	15	55	1,212	3,528
20年	10	1,080	3,219	10	22	10	95	10	50	1,110	3,386
21年	10	1,049	3,125	9	21	9	92	20	65	1,087	3,303
22年	10	1,029	3,508	17	20	15	80	67	105	1,128	3,713
23年	31	1,655	3,390	26	28	24	54	8	32	1,712	3,504
24年	31	1,551	3,563	16	23	9	65	60	111	1,636	3,762
25年	29	1,204	4,611	12	27	19	92	73	137	1,308	4,867
26年	28	1,112	6,458	12	39	16	129	68	192	1,208	6,818
27年	28	1,521	6,272	18	29	13	96	79	145	1,631	6,542
28年	28	1,500	4,959	17	25	27	73	72	120	1,616	5,177
29年	28	1,140	3,800	13	23	11	133	87	190	1,251	4,146
30年	28	1,140	3,400	10	18	11	90	70	100	1,231	3,608
令和元年	28	1,300	3,800	16	40	10	80	50	130	1,376	4,050
2年	28	1,100	3,600	16	28	28	107	34	140	1,178	3,875
3年	27	950	3,400	19	24	28	72	42	135	1,039	3,632

※ 年間取り扱い物数の一日平均
局員数は19年より湯河原支店の社員

資料:湯河原郵便局郵便部

8. 福祉・社会保障

1. 高齢者

(1) 高齢者数

(各年4月1日現在)

区 分	年 齢			計
	60歳以上 65歳未満	65歳以上 70歳未満	70歳以上	
平成28年	634	820	2,145	3,599
29年	607	805	2,166	3,578
30年	592	755	2,157	3,504
31年	597	746	2,231	3,574
令和2年	577	657	2,360	3,594
3年	569	628	2,419	3,616

資料：健康長寿課

(2) 老人クラブ

(令和3年4月1日現在)

区分	東	かもめ	西	黒潮	山ゆり	丸山	城北	福寿会	合計
	人	人	人			人	人	人	人
計	19	39	25	32	28	19	36	0	211
男	6	11	8	10	6	3	19	13	63
女	13	28	17	22	22	16	17	13	148

資料：健康長寿課

(3) 老人福祉センター利用状況

区 分	個人利用	団 体 利 用	
		件 数	利用者数
平成28年度	4,440	476	12,178
29年度	3,842	580	9,756
30年度	3,084	599	8,034
令和元年度	2,686	355	10,340
2年度	1,962	357	4,792

資料：健康長寿課

2. 保育所

(令和3年4月1日現在)

区 分	定員数	児 童 数				職 員 数	
		3歳未満	3 歳	4歳以上	計	保 育 士	そ の 他 職 員
貴船愛児園	45	18	16	14	48	7	5
石田保育園	60	11	9	20	40	9	3
計	105	29	25	34	88	16	8

資料：福祉課

3. 民生委員

(各年12月1日現在)

区 分	定 数	現 在 数		
		男	女	計
平成 25 年	21	3	17	20
26 年	21	3	17	20
27 年	21	3	17	20
28 年	21	5	16	21
29 年	21	5	16	21
30 年	21	5	16	21
令和元年	21	3	11	14
2 年	21	3	10	13
3 年	21	5	14	19

資料：福祉課

4. 後期高齢者医療保険

(各年度末現在)

区 分	真鶴町 被保険者	神奈川県 被保険者	比率
平成 30 年度	1,525	1,117,936	0.14
令和元年度	1,577	1,150,725	0.14
2 年度	1,583	1,165,331	0.14

資料：健康長寿課

5. 国民健康保険

(1) 加入状況

(各年度末現在)

区 分	総世帯数	総 人 口	国保加入 世 帯	被保険者	70歳 以上	70歳以上 の 割 合	加 入 率	
							世 帯	被保険者
	世帯	人	世帯	人	人	%	%	%
平成27年度	3,459	7,652	1,625	2,730	557	20.4	47.0	35.7
28年度	3,457	7,519	1,558	2,535	537	21.2	45.1	33.7
29年度	3,427	7,396	1,471	2,367	570	24.1	42.9	32.0
30年度	3,443	7,265	1,397	2,213	568	25.7	40.6	30.5
令和元年度	3,438	7,161	1,368	2,130	552	25.9	39.8	29.7
2年度	3,442	6,984	1,369	2,119	581	27.4	39.8	30.3

資料：健康長寿課

(2) 保険給付等

(各年度末現在)

区 分	受 診 件 数	費 用 額	受診率	1 件 当 たり 日 数	1 件 当 たり 費 用 額	1 人 当 たり 費 用 額	国民健康保険 負 担 金	
							1 世帯 平 均	1 人 平 均
	件	円	%	日	円	円	円	円
平成27年度	43,425	1,080,233,503	1,554.8	1.2	24,876	386,765	189,112	112,059
28年度	40,808	1,001,372,437	1,581.1	1.2	24,539	387,978	172,867	110,821
29年度	39,246	926,637,026	1,591.4	1.2	23,611	379,769	169,490	104,608
30年度	37,024	977,084,441	1,609.0	1.3	26,875	424,635	166,813	104,538
令和元年度	36,074	931,786,214	1,636.8	1.2	25,829	422,770	161,836	102,800
2年度	32,180	831,025,019	1,507.3	1.2	25,824	389,239	151,141	96,844

※ 算出基礎の国保加入世帯及び被保険者数は、年度平均値を使用

資料：健康長寿課

6. 医療施設と医療従事者

(令和3年4月1日現在)

医 療 施 設		主 な 医 療 従 事 者		
一般診療所	歯科診療所	医 師	歯 科 医 師	看 護 師 (含 准 看)
3カ所	2カ所	4人	2人	7人

資料：健康長寿課

7. 国民年金

(1) 加入状況

(各年度末現在)

区 分	被 保 険 者 数				保 険 料 免 除 者 数					免除率	
	総 数	第1号	任意 加入	第3号	総 数	法 定	申 請		学生 納付 特例		若年 猶予
							全額	一部			
	人	人	人	人	人	人	人			%	
平成 28 年度	1,480	1,104	17	359	315	83	125		76	31	28.5
29 年度	1,387	1,031	21	335	329	92	121		80	36	31.9
30 年度	1,294	958	23	313	306	86	108		74	38	31.9
令和元年度	1,244	931	14	299	352	87	146		77	42	37.8
2 年度	1,231	937	12	282	348	86	150		66	46	37.1

(2) 福祉年金関係

(各年度末現在)

区 分	老齡福祉年金	
	件 数	支 給 額
	件	円
平成 28 年度	—	—
29 年度	—	—
30 年度	—	—
令和元年度	—	—
2 年度	—	—

(3) 基礎年金関係

(各年度末現在)

区 分	総 額		老 齡 基 礎 年 金		障 害 基 礎 年 金		遺 族 基 礎 年 金	
	件数	支 給 額	件数	支 給 額	件数	支 給 額	件数	支 給 額
	件	円	件	円	件	円	件	円
平成 28 年度	2,803	1,898,268,967	2,668	1,783,719,042	120	101,501,425	15	13,048,500
29 年度	2,883	1,916,563,812	2,753	1,815,998,112	119	101,096,200	11	9,469,500
30 年度	2,928	1,958,750,598	2,803	1,852,665,873	117	98,953,125	8	7,131,600
令和元年度	2,928	1,961,696,945	2,806	1,857,544,620	115	97,793,625	7	6,358,700
2 年度	2,953	1,986,560,886	2,824	1,878,421,011	120	100,536,875	9	7,603,000

資料：日本年金機構 小田原年金事務所

(4) 給付関係

(各年度末現在)

区 分	年 金 支 給 総 額		老 齢 年 金 通 算 老 齢 年 金 等		障 害 年 金	
	件 数	支 給 額	件 数	支 給 額	件 数	支 給 額
平成 28 年度	113	42,824,164	110	40,093,824	3	2,730,350
29 年度	95	36,856,453	92	34,128,903	3	2,727,550
30 年度	80	31,013,290	77	28,285,740	3	2,727,550
令和元年度	71	26,934,994	69	25,179,769	2	1,755,225
2 年度	55	21,041,721	54	20,260,021	1	781,700

区 分	母 子 年 金		寡 婦 年 金	
	件 数	支 給 額	件 数	支 給 額
平成 28 年度	—	—	2	850,797
29 年度	—	—	2	849,925
30 年度	—	—	1	468,798
令和元年度	—	—	1	469,279
2 年度	—	—	1	470,242

区 分	死 亡 一 時 金	
	件 数	支 給 額
平成 28 年度	3	360,000
29 年度	—	—
30 年度	2	240,000
令和元年度	3	718,500
2 年度	—	—

※ 年金支給総額には、死亡一時金を含まない。

資料：日本年金機構 小田原年金事務所

8. 介護保険

(1) 資格者

(各年4月1日現在)

	被保険者総数		65歳以上75歳未満		75歳以上	
	人数	構成比	人数	構成比	人数	構成比
平成31年	3,038	100.0	1,477	48.6	1,561	51.4
令和2年	3,017	100.0	1,408	47.0	1,609	53.0
3年	3,050	100.0	1,427	46.7	1,623	53.2

(2) 受給者

(各年4月1日現在)

区分	要介護認定者総数		第1号被保険者				第2号被保険者	
			65歳以上75歳未満		75歳以上		40歳以上65歳未満	
	人数	構成比	人数	構成比	人数	構成比	人数	構成比
平成31年	541	100.0	60	11.1	466	86.1	15	2.8
令和2年	511	100.0	49	9.6	452	88.4	10	2.0
3年	510	100.0	54	10.6	444	87.1	12	2.3

(3) 給付関係

(各年度末現在)

	総額		
	件数	費用額	給付額
平成30年度	11,607	809,054,562	727,296,177
令和元年度	11,874	828,269,371	739,364,783
2年度	12,252	933,980,493	825,459,290

	在宅サービス分			施設サービス分		
	件数	費用額	給付額	件数	費用額	給付額
平成30年度	10,478	482,281,944	433,541,420	1,129	326,772,618	293,854,757
令和元年度	10,270	494,997,442	440,865,461	1,604	333,271,929	298,499,322
2年度	11,147	507,784,287	427,536,224	1,105	426,196,206	397,923,066

資料：健康長寿課

9. 保健衛生

1. 乳幼児健康診査

区 分	4 か 月 児 健 診			8 ・ 9 か 月 児 健 診			1 歳 6 か 月 児 健 診		
	対象者	受診者	受診率	対象者	受診者	受診率	対象者	受診者	受診率
	人	人	%	人	人	%	人	人	%
平成 28 年度	31	28	90.3	30	31	103.3	38	38	100.0
29 年度	22	21	95.5	21	20	95.2	34	34	100.0
30 年度	31	32	103.2	29	29	100.0	21	20	95.2
令和元年度	18	17	94.4	18	18	100.0	32	30	93.8
2 年度	13	13	100.0	14	14	100.0	21	21	100.0

区 分	3 歳 児 健 診			乳 幼 児 歯 科 健 診		
	対象者	受診者	受診率	対象者	受診者	受診率
	人	人	%	人	人	%
平成 28 年度	32	30	93.8	146	114	78.1
29 年度	41	39	95.1	135	111	82.2
30 年度	29	31	106.9	132	114	86.4
令和元年度	32	31	96.9	89	73	82.0
2 年度	23	21	91.3	125	114	91.2

資料：福祉課

2. 育児セミナー・親子教室

区 分	育 児 セ ミ ナ ー				親 子 教 室			
	開催回数	親	子	計	開催回数	親	子	計
	回	人	人	人	回	人	人	人
平成 28 年度	12	91	104	195	12	75	77	152
29 年度	12	78	85	163	12	91	103	194
30 年度	11	81	88	169	12	80	97	177
令和元年度	11	42	41	83	11	69	81	150
2 年度	5	13	14	27	5	24	25	49

資料：福祉課

3. 予防接種

区 分		ポリオ	三種混合	日本脳炎	高齢者インフルエンザ
平成 23 年度	対象者数 (人)	66	128	155	2755
	接種者数 (人)	55	135	170	1268
	接種率 (%)	83.3	105.5	109.7	46.0

区 分		不活化 ポリオ	四種混合	日本脳炎	高齢者インフルエンザ
平成 30 年度	対象者数 (人)	105	105	143	3,095
	接種者数 (人)	0	121	136	1,369
	接種率 (%)	0	115.2	95.1	44.2
令和 元 年度	対象者数 (人)	73	73	116	3,033
	接種者数 (人)	0	77	104	1,433
	接種率 (%)	0	105.5	89.7	47.2
令和 2 年度	対象者数 (人)	61	61	127	3,064
	接種者数 (人)	0	62	87	1,822
	接種率 (%)	0	101.6	68.5	59.5

区 分		ヒブ	麻疹風 しん混合	小児用肺 炎球菌	高齢者肺 炎球菌	水痘	B型肝炎
令和 元 年度	対象者数 (人)	70	59	70	430	50	39
	接種者数 (人)	65	51	65	75	47	45
	接種率 (%)	92.9	86.4	92.9	17.4	94.0	115.4
令和 2 年度	対象者数 (人)	62	56	62	437	26	15
	接種者数 (人)	58	40	58	49	29	13
	接種率 (%)	93.5	71.4	93.5	11.2	111.5	84.8

※ 平成 24 年 9 月から、生ポリオ（集団接種）→ポリオ不活化ワクチン（個別接種）に移行

※ 平成 24 年 11 月から、三種混合→四種混合（不活化ポリオ含む）に移行

※ 平成 25 年度から、生ポリオ廃止、ヒブ、小児用肺炎球菌定期化

※ 平成 26 年 10 月から、水痘、高齢者肺炎球菌開始

※ 平成 28 年 10 月から、B型肝炎定期化

資料：福祉課・健康長寿課

4. 結核検診

区 分	受診者	B・C・G	レントゲン 撮 影	精密検査	発病の 恐れのある者	発見患者
	人	人	人	人	人	人
平成 28 年度	937	31	937	14	0	0
29 年度	883	22	883	8	0	0
30 年度	847	32	847	8	0	0
令和元年度	766	19	766	3	0	0
2 年度	646	13	646	11	0	0

資料：福祉課・健康長寿課

5. 住民健康診査・国保特定健康診査・後期高齢者健康診査

区 分	受診者数		
	住民健診	特定健診	後期高齢者
	人	人	人
平成 28 年度	29	616	375
29 年度	21	604	434
30 年度	13	578	434
令和元年度	17	541	443
2 年度	21	510	434

資料：健康長寿課

6. 胃がん検診

区 分	受 診 者 数			要精密検査者数			異 常 な し		
	男	女	計	男	女	計	男	女	計
	人	人	人	人	人	人	人	人	人
平成 28 年度	65	92	157	6	6	12	59	86	145
29 年度	54	67	121	9	2	11	45	65	110
30 年度	60	80	140	5	1	6	55	79	134
令和元年度	61	78	139	8	5	13	53	73	126
2 年度	47	58	105	7	4	11	40	54	94

資料：健康長寿課

7. 大腸がん検診

区 分	受 診 者 数			要精密検査者数			異 常 な し		
	男	女	計	男	女	計	男	女	計
	人	人	人	人	人	人	人	人	人
平成 28 年度	102	162	264	8	7	15	94	155	249
29 年度	81	119	200	7	11	18	74	108	182
30 年度	102	147	249	9	8	17	93	139	232
令和元年度	94	142	236	8	9	17	86	133	219
2 年度	79	114	193	9	7	16	70	107	177

資料：健康長寿課

※平成 30 年 12 月より町内 3 医療機関でも施設検診を開始。

令和 2 年 12 月より町内 2 医療機関で施設検診を実施。

8. 子宮頸がん検診

区 分	受診者数	要 精 密 検 査	異常なし
	人	人	人
平成 28 年度	215	1	214
29 年度	159	1	158
30 年度	185	2	183
令和元年度	179	0	179
2 年度	112	0	112

資料：健康長寿課

9. 乳がん検診

区 分	受診者数	要 精 密 検 査	異常なし
	人	人	人
平成 28 年度	151	17	134
29 年度	97	7	90
30 年度	127	5	122
令和元年度	120	3	117
2 年度	84	2	82

資料：健康長寿課

※ 平成 25 年度から、視触診検診のみ受診は施設に限定した。

10. 肺がん検診

区 分	受 診 者 数			要精密検査者数			異 常 な し		
	男	女	計	男	女	計	男	女	計
	人	人	人	人	人	人	人	人	人
平成 28 年度	372	565	937	4	10	14	368	555	923
29 年度	347	536	883	3	5	8	344	531	875
30 年度	336	511	847	5	3	8	331	508	839
令和元年度	308	458	766	1	2	3	307	456	763
2 年度	269	377	646	6	5	11	263	372	635

資料：健康長寿課

11. 献 血

区 分	献 血 申 込 者 人	不 適 格 者 人	採 血 者 人
平成 28 年度	87	15	72
29 年度	128	18	110
30 年度	113	14	99
令和元年度	117	7	110
2 年度	122	15	107

資料：福祉課

12. 畜犬登録及び予防接種

区 分	畜犬登録数 頭	予防注射数 頭
平成 28 年度	506	355
29 年度	495	327
30 年度	469	325
令和元年度	451	299
2 年度	441	283

資料：税務町民課

10. 清掃処理・火葬場

1. ごみ処理

区 分	人 口	年 間 総排出量	1人1日 排 出 量	処 理 方 法	
				焼却処理	その他 処 理
平成 28 年度	7,169	3,326	1,271	2,639	687
29 年度	7,082	3,080	1,191	2,490	590
30 年度	6,960	2,948	1,160	2,408	540
令和元年度	6,843	3,055	1,236	2,496	559
2 年度	7,074	3,017	1,168	2,480	537

資料：税務町民課

2. し尿処理

区 分	処 理 別 人 口 内 訳			処 理 方 法	
	計	汲 取 処理人口	浄 化 槽 処理人口	汲取処理	浄 化 槽 処 理
平成 28 年度	7,333	221	下水道 546 浄化槽 6,566	129	4,257
29 年度	7,082	199	下水道 576 浄化槽 6,307	145	4,067
30 年度	6,960	196	下水道 566 浄化槽 6,198	135	3,794
令和元年度	6,843	193	下水道 575 浄化槽 6,075	135	3,910
2 年度	7,074	117	下水道 658 浄化槽 6,299	87	3,956

資料：税務町民課

3. 火葬場使用状況

区 分	真 鶴 町	湯河原町	そ の 他 市町村の住民	計
平成 28 年度	116	347	58	521
29 年度	101	375	67	543
30 年度	108	386	64	558
令和元年度	131	383	75	589
2 年度	97	374	70	541

資料：税務町民課

11. 都市計画・道路

1. 用途地域

(令和3年4月1日現在)

区 分	第1種中高層 住居専用地域	第1種住居地域	近隣商業地域	準工業地域
面積(計132㌔)	39	55	16	22
建ぺい率(%)	60	60	80	60
容積率(%)	200	200	200	200

資料：まちづくり課

2. 国道・県道

(令和3年4月1日現在)

区 分	道 路 延 長	平 均 幅 員	路 面
県道740号 (小田原湯河原)	4,012 m	9.5 m	アスファルト舗装
県道739号 (真鶴半島公園)	6,110	7.7	アスファルト舗装 (一部コンクリート舗装)
国道135号	4,271	10.4	アスファルト舗装
真鶴道路 (真鶴ブルーライン)	2,544	8.0	アスファルト舗装 (トンネル内コンクリート舗装)

資料：県西土木事務所小田原土木センター、神奈川県道路公社

3. 町道

(令和3年4月1日現在)

種 別	実延長	改 良 済		舗 装 済	
		改良延長	改 良 率	舗装延長	舗 装 率
計	m	m	%	m	%
計	75,245	23,126	30.73	54,877	72.93
1 級	2,805	2,233	79.61	2,805	100.00
2 級	5,929	3,908	65.91	5,526	93.20
その他	66,511	16,985	25.54	46,546	69.98

資料：まちづくり課

4. 町道幅員

(令和3年4月1日現在)

幅員	延長	面積
計	75,245 m	264,397 m ²
2.5m未満	27,141	40,128
2.5m以上～4.5m未満	25,263	89,950
4.5m以上～6.5m未満	16,942	89,897
6.5m以上	5,899	44,422

資料：まちづくり課

5. 普通世帯の住宅施設

(各年10月1日現在)

区分	平成22年		平成27年		令和2年		過去10年間の伸び率
	世帯数	構成比	世帯数	構成比	世帯数	構成比	
計	3,221	100.0	3,064	100.0	2,941	100.0	△8.7
持家	2,459	76.3	2,488	81.2	2,473	84.1	0.6
借家	589	18.3	485	15.8	394	13.4	△33.1
間借	39	1.2	46	1.5	34	1.2	△12.8
給与住宅	44	1.4	13	0.4	14	0.5	△68.2
その他	30	0.9	32	1.0	26	0.9	△13.3

資料：国勢調査

6. 住宅（専用住宅・併用住宅・共同住宅）新築数

(各年1月1日～12月31日)

区分	平成28年		平成29年		平成30年		令和元年		令和2年	
	棟数	指数	棟数	指数	棟数	指数	棟数	指数	棟数	指数
計	21	100	16	76	24	114	20	95	8	38
真鶴	16	100	13	81	16	100	12	75	3	19
岩	5	100	3	60	8	160	8	160	5	100

※ 指数は平成28年を100として算出

資料：税務町民課

12. 水道

1. 上水道

区 分	単位	平成28年度	平成29年度	平成30年度	令和元年度	令和2年度
行政区域内人口 (A)	人	7,519	7,396	7,265	7,161	7,074
計画給水人口	人	10,400	10,400	10,400	10,400	10,400
現在給水人口 (B)	人	7,519	7,396	7,265	7,161	7,074
普及率(B) / (A) ×100	%	100.000	100.000	100.000	100.000	100.000
配水能力	m ³ /日	9,000	9,000	9,000	9,000	9,000
取水能力	m ³ /日	9,000	9,000	9,000	9,000	9,000
導送配水管延長	km	58.62	58.62	58.73	58.73	58.73
給水栓数	栓	3,714	3,714	3,699	3,680	3,711
一日最大配水量	m ³	4,072	4,011	4,003	3,988	4,014
年間総配水量 (C)	m ³	1,037,989	1,014,219	1,009,883	985,954	988,077
年間総有収水量 (D)	m ³	861,694	839,120	821,874	802,961	809,071
有収率 (D) / (C) ×100	%	83.02	82.74	81.38	81.44	81.88
供給単価	円/m ³	245.00	244.79	244.35	245.17	243.32
給水原価	円/m ³	240.95	234.19	242.34	243.51	241.88
料金	口径13mm 10m ³	1,519	1,519	1,519	1,547	1,547
	口径13mm 20m ³	3,679	3,679	3,679	3,747	3,747

※ 料金については、消費税等を含んだ表記をしています。

資料：まちづくり課

2. 月別1日当たり平均配水量

区 分	平成28年度	平成29年度	平成30年度	令和元年度	令和2年度
月平均	m ³ 2,843	m ³ 2,779	m ³ 2,767	m ³ 2,701	m ³ 3,088
4月	2,919	2,752	2,595	2,557	3,112
5月	2,896	2,723	2,705	2,637	3,121
6月	2,811	2,685	2,928	2,945	3,103
7月	2,946	2,758	2,640	2,494	3,089
8月	2,935	2,938	2,866	2,804	3,339
9月	2,821	2,795	3,095	2,916	3,369
10月	2,821	2,733	2,511	2,647	2,914
11月	2,828	2,844	2,862	2,770	3,012
12月	2,882	2,817	2,640	2,551	3,049
1月	2,858	2,793	2,576	2,512	2,951
2月	2,805	2,772	3,209	3,085	3,027
3月	2,598	2,742	2,576	2,493	2,978

資料：まちづくり課

13. 教育・文化

1. 園・小・中学校施設

(令和3年5月1日現在)

区 分		ひなづる幼稚園	まなづる小学校	真鶴中学校
児 童 ・ 生 徒 数 (人)		29	207	111
園 ・ 校 舎 面 積 (附 属 施 設 含 む)	総 面 積 (㎡)	1,037	5,303	4,517
	1人当たり面積 (㎡)	35.8	25.6	40.7
	鉄 筋 (㎡)	1,037	5,293	4,515
	木 造 (㎡)	—	—	—
	そ の 他 造 (㎡)	—	10	2
屋 内 運 動 場 (㎡)		—	1,655	778
1人当たり面積 (㎡)		—	8.0	7.0
屋 外 運 動 場 (㎡)		604	3,876	12,906
1人当たり面積 (㎡)		20.8	18.7	116.3
プ ー ル 面 積 (㎡)		—	365	—

資料：教育委員会

2. 中学校卒業後の進学・就職

区 分	卒 業 者 (A)	進 路 別 内 訳				進 学 率 $\frac{(B) + (C)}{(A)} \times 100$ %
		進 学 者 (B)	就 業 者	就職進学者 (C)	無 業 者 そ の 他	
平成25年度	61	61	—	—	—	100.0
26年度	58	58	—	—	—	100.0
27年度	61	58	1	—	2	95.1
28年度	60	60	—	—	—	100.0
29年度	70	70	—	—	—	100.0
30年度	48	48	—	—	—	100.0
令和元年度	47	47	—	—	—	100.0
令和2年度	29	29	—	—	—	100.0

資料：教育委員会

3. 園・学校別児童数・生徒数等

(各年5月1日現在)

区 分		平成 29 年	平成 30 年	令和元年	令和 2 年	令和 3 年
幼稚園 ひなづる	園児数 (人)	41	36	33	32	29
	教職員数 (人)	4	4	4	4	4
	学 級 数	3	3	3	3	3
小学校 まなづる	児童数 (人)	209	215	198	192	207
	教職員数 (人)	19	19	16	17	17
	学 級 数	11(2)	11(3)	9(3)	9(3)	10
中学校 真鶴	生徒数 (人)	165	124	116	115	111
	教職員数 (人)	20	19	18	20	19
	学 級 数	8(2)	7(2)	6(2)	8(3)	7(2)

※ () 内は、特別支援学級を内書したもの

資料：教育委員会

4. 中学校卒業生の進学状況

区 分	進 学 者 人	進 学 状 況			
		公 立		私 立	
		県 内 人	県 外 人	県 内 人	県 外 人
平成 23 年度	63	41	—	12	10
24 年度	64	45	—	15	4
25 年度	61	44	—	12	5
26 年度	58	36	—	12	10
27 年度	58	42	—	8	8
28 年度	60	47	—	8	5
29 年度	70	40	—	17	13
30 年度	48	29	—	12	7
令和元年度	47	36	—	6	5
2 年度	29	16	—	11	2

※ 就職進学者を除く

資料：教育委員会

5. 町内の国・県・町指定文化財

(令和3年4月1日現在)

文化財の種類別		件数			
		国指定	県指定	町指定	
有形文化財	建造物	—	—	—	
	美術工芸品	絵画	—	—	2
		彫刻	—	—	9
		工芸	—	—	—
		書跡	—	—	1
		考古資料	—	—	7
		歴史資料	—	—	80
無形文化財		—	—	—	
民俗文化財	有形民俗文化財	—	—	13	
	無形民俗文化財	1	—	—	
記念物	史跡	—	—	—	
	名勝	—	1	—	
	天然記念物	—	1	—	
合計		1	2	112	

資料：教育委員会

6. 地区集会所利用状況

区分	令和元年度		令和2年度	
	利用件数	利用(申請)者数	利用件数	利用(申請)者数
岩地区集会所	56 件	956 人	15 件	136 人
宮ノ前地区集会所	10 件	195 人	2 件	21 人

資料：財政課

14. 消防・災害・事故

1. 消防職・団員数

(令和4年1月1日現在)

湯河原町消防署 真鶴分署		消防司令 人 2	消防司令補 人 1	消防士長 人 3	消防副士長 人 5	消防士 人 1	—	—	計 人 12	
消 防 団	区 分	団 長	副団長	分団長	副分団長	部 長	班 長	団 員	計	
	計	人 1	人 2	人 4	人 4	人 12	人 14	人 39	人 76	
	本 部	1	2	-	-	-	-	-	9	12
	第1分団	-	-	1	1	3	4	6	15	
	第2分団	-	-	1	1	3	3	8	16	
	第3分団	-	-	1	1	3	4	10	19	
	第4分団	-	-	1	1	3	3	6	14	

資料：湯河原町消防本部、総務防災課

2. 消防機器

(令和4年1月1日現在)

湯河原消防署 真鶴分署		消防ポンプ 自動車 1台	小型動力 ポンプ付積載車 1台	小型動力 ポンプ 1台	連絡車 1台	高規格 救急自動車 1台
消 防 団	計	消防ポンプ 自動車	可搬ポンプ 専用自動車	可搬動力 ポンプ	指 令 車	
	本 部	1	-	-	-	1
	第1分団	1	1	3	-	
	第2分団	1	1	1	-	
	第3分団	1	1	1	-	
	第4分団	1	1	1	-	

資料：湯河原町消防本部、総務防災課

3. 火災発生状況

区 分	火 災 件 数 (火災種別)					
	建 物	林 野	車 両	船 舶	そ の 他	計
	件	件	件	件	件	件
平成 25 年	3	—	—	—	—	3
26 年	1	1	1	—	2	5
27 年	—	—	—	—	3	3
28 年	1	—	—	—	—	1
29 年	1	—	—	—	—	1
30 年	2	—	—	—	1	3
令和元年	2	—	—	—	—	2
2 年	1	—	—	—	—	1
3 年	1	—	1	—	1	3

4. 覚知別・時間別火災発生状況

(令和3年)

区 分	計	1 1 9	加入電話	警察電話	事後聞知	駆 付 け 通 報	そ の 他
	件	件	件	件	件	件	件
計	3	3	—	—	—	—	—
0 時 ～ 6 時	1	1	—	—	—	—	—
6 時 ～ 12 時	—	—	—	—	—	—	—
12 時 ～ 18 時	1	1	—	—	—	—	—
18 時 ～ 24 時	1	1	—	—	—	—	—
覚知別比率	100%	100%	—	—	—	—	—

資料：湯河原町消防本部

(各年1月1日～12月31日)

焼 損 棟 数	焼 損 面 積		死 傷 者 数		り災世帯数	損害見積額
	建 物	林 野	死 者	負 傷 者		
棟	m ²	㍍ ²	人	人	世帯	千円
3	9.0	—	1	1	3	596
1	0.72	0.5	—	—	—	1,174
—	—	—	—	—	—	—
1	0.68	—	—	1	1	69
2	97.07	—	—	—	2	1,775
15	443.82	—	—	4	15	37,299
2	0.042	—	—	—	2	0.07
1	0.51	—	—	—	—	1
1	5.04	—	—	—	1	304

資料：湯河原町消防本部

5. 月別・原因別火災発生状況

(令和3年)

区 分 / 月	計	1	2	3	4	5	6	7	8	9	10	11	12
計													
過 電 流													
た ば こ	1	1											
コ ン ロ													
放 火	1								1				
放 火 の 疑 い													
ス ト ー プ													
そ の 他													
不 明	1										1		

資料：湯河原町消防本部

6. 消防水利

(令和4年1月1日現在)

消 火 栓 (箇)	防 火 水 槽	
	40 ～ 100 トン	100 トン 以上
102	78	9

※ この表は、消防水利の基準に適合する水利を揚げたものである

資料：総務防災課

7. 湯河原町消防署救急車出動状況（真鶴町分）

（各年1月1日～12月31日）

区 分	急 病	交 通	一般負傷	その他	計	搬送人員
	件	件	件	件	件	人
平成 25 年	339	25	102	47	513	467
26 年	368	20	114	47	549	508
27 年	342	21	120	33	516	491
28 年	384	21	106	34	545	507
29 年	353	22	97	40	512	457
30 年	321	30	108	50	509	468
令和元年	361	15	110	30	516	463
2 年	290	26	77	34	427	382
3 年	309	21	101	45	476	428

資料：湯河原町消防本部

8. 交通事故発生状況

（各年1月1日～12月31日）

区 分	件 数	死 者	重 傷	軽 傷
	件	人	人	人
平成 25 年	32	1	2	49
26 年	19	—	2	24
27 年	21	—	2	32
28 年	16	—	3	23
29 年	20	—	1	23
30 年	22	2	2	30
令和元年	17	—	—	29
2 年	18	1	3	24
3 年	13	0	3	16

資料：小田原警察署

9. 犯罪別発生件数

(各年1月1日～12月31日)

区 分		平成 27 年	平成 28 年	平成 29 年	平成 30 年	令和元年	令和 2 年	令和 3 年
		件	件	件	件	件	件	件
総 数		30	18	17	14	20	7	8
凶 悪 犯	殺人	—	—	—	—	—	—	—
	強盗	1	—	—	—	—	—	—
	放火	—	—	—	—	—	—	—
	小計	1	—	—	—	—	—	—
粗 暴 犯	暴行	1	3	1	1	—	—	—
	傷害	2	—	—	—	—	1	1
	脅迫	—	—	—	—	—	—	—
	恐喝	—	—	—	—	—	—	—
	小計	3	3	1	1	—	1	
窃 盗		17	8	10	9	14	5	6
知 能 犯	詐欺	1	—	1	—	3	—	—
	横領	—	—	—	—	—	—	—
	偽造	—	—	—	—	—	—	—
	その他	—	—	—	—	—	—	—
	小計	1	—	1	—	3	—	—
風 俗 犯	とばく	—	—	—	—	—	—	—
	わいせつ	1	1	—	—	—	—	—
	小計	1	1	—	—	—	—	—
そ の 他		7	6	5	4	3	1	1

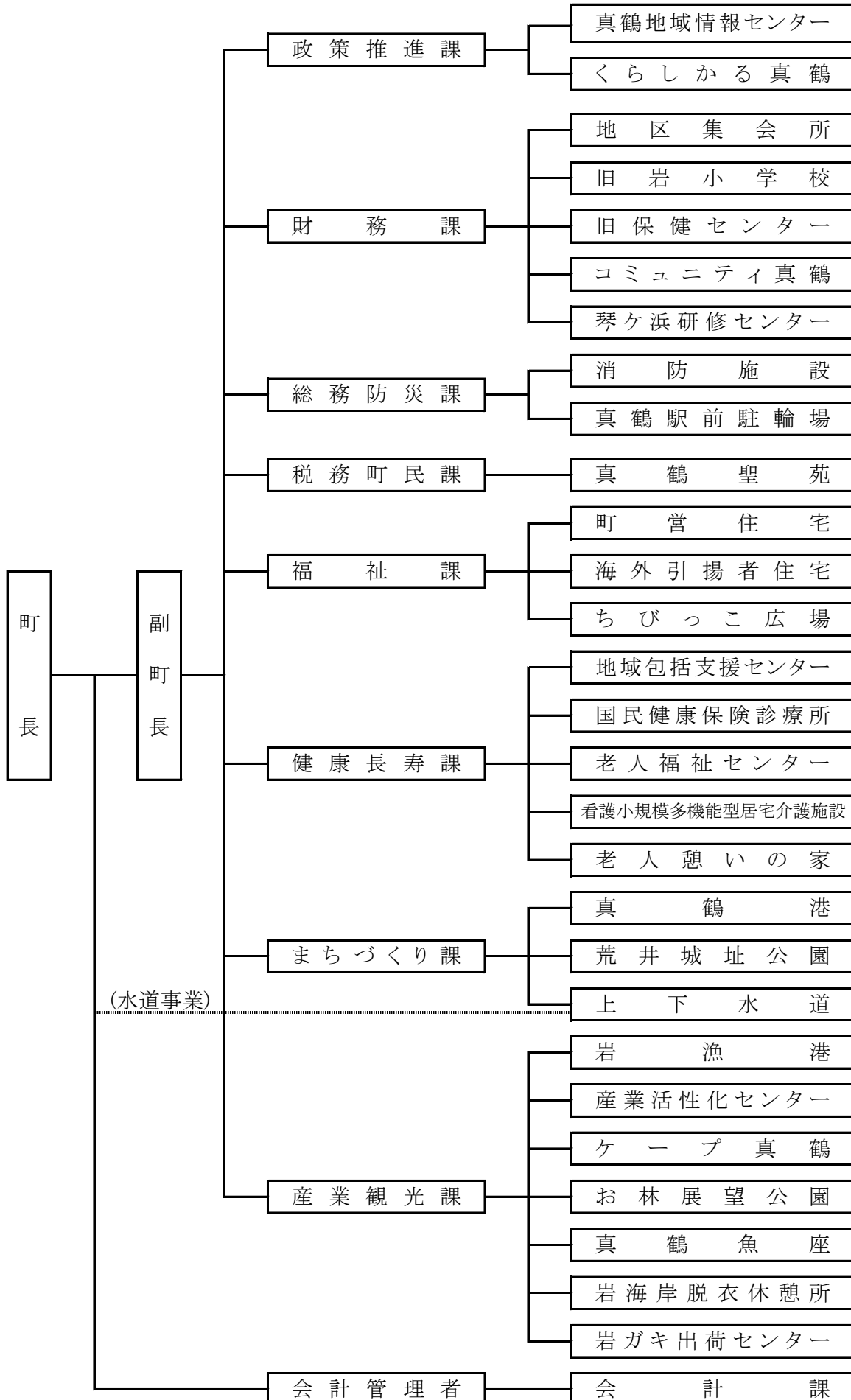
資料：小田原警察署

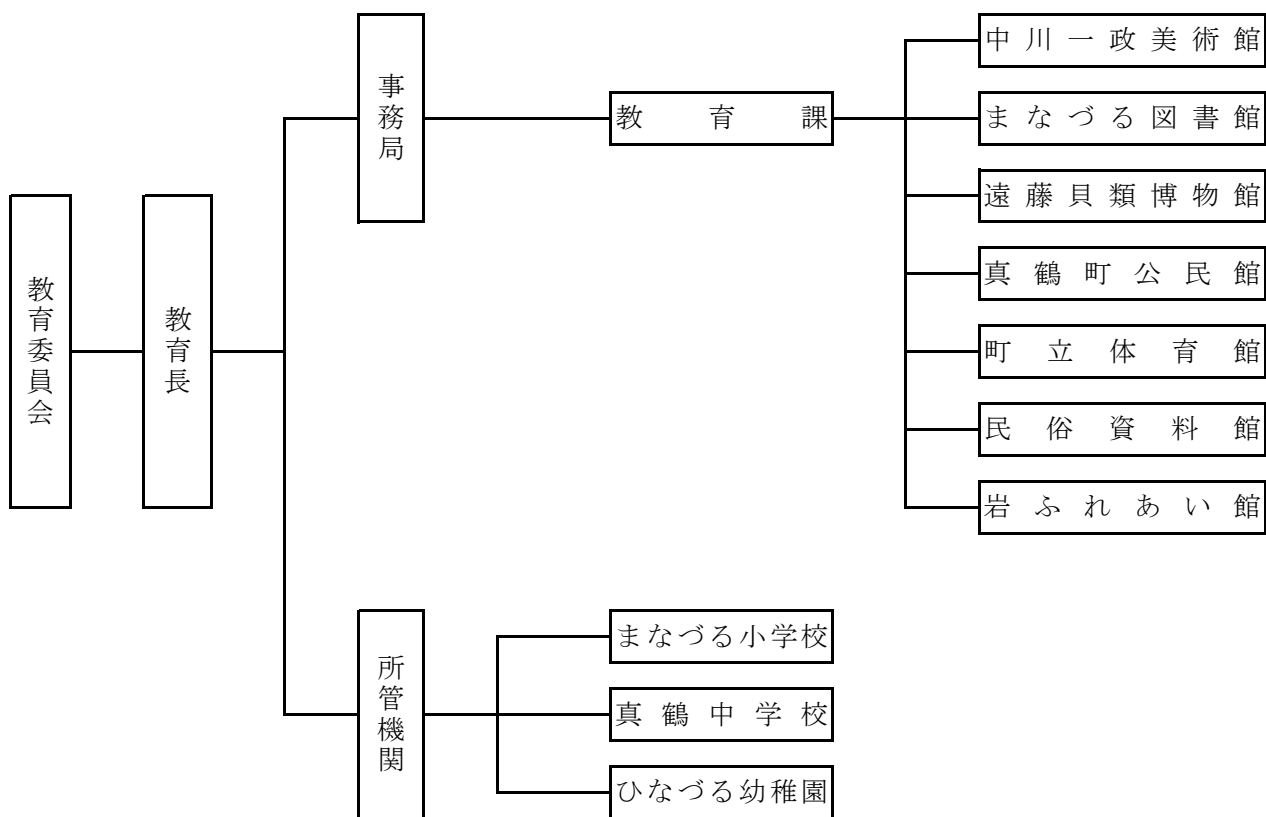
15. 行政・議会

(令和3年4月1日現在)

1. 町機構図

真鶴町行政機構図





選挙管理委員会

監査委員

固定資産評価審査委員会

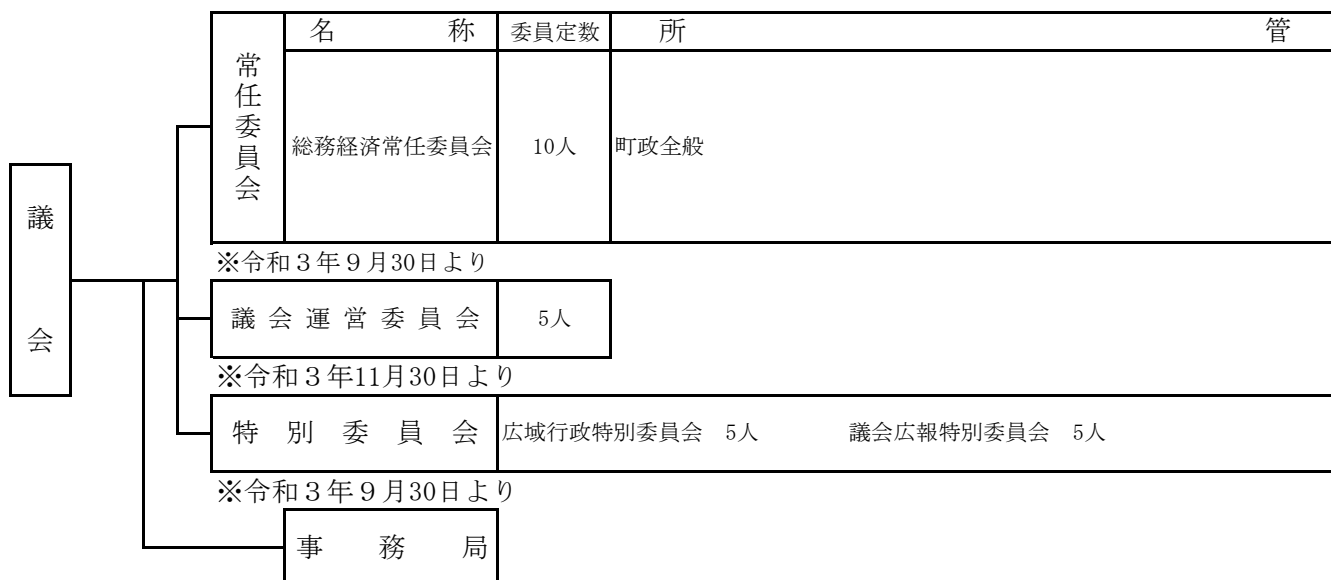
農業委員会

事務局

議会

議会事務局

2. 議会組織



3. 課別職員数

(令和4年1月1日現在)

区 分	一 般 行 政		税 務		医 師		医 療 技 術		看 護 保 健 福 祉		技 能 勞 務		教 育		企 業		計	
	男	女	男	女	男	女	男	女	男	女	男	女	男	女	男	女	男	女
政策推進課	7	1															7	1
財 務 課	5																5	
総務防災課	7	1									1						8	1
税務町民課	3	2	3	2													6	4
福 祉 課	5	2								1							5	3
健康長寿課	2	3	2	1					1	3							5	7
まちづくり課	12													3			15	
産業観光課	4	1															4	1
農業委員会		1																1
会 計 課	1	2															1	2
議会事務局	1	1															1	1
教 育 課	4	2											1				5	2
美 術 館	1	1															1	1
図 書 館	1	1															1	1
公 民 館																		
博 物 館	1																1	
小・中学校																		
幼 稚 園														3				3
計	54	18	5	3					1	4	1		1	3	3		65	28

資料：総務防災課

4. 議 会

(各年1月1日～12月31日)

区 分	本 会 議			審 議 件 数			委 員 会 開 催		
	定例会	臨時会	会期日数 (延日数)	議案 件数	請願 件数	陳情等 件 数	全 員 協議会	委員会 協議会	常任・議会 運営・特別 委 員 会
平成11年	4	3	21	86	2	23	5	7	33
12年	4	0	21	86	1	27	6	11	28
13年	4	1	17	90	1	24	10	12	32
14年	4	1	17	90	—	23	10	17	31
15年	4	2	19	93	—	23	6	11	46
16年	4	3	19	89	—	21	5	26	31
17年	4	2	18	100	—	16	5	18	31
18年	4	0	16	91	—	17	5	10	32
19年	4	1	17	74	—	16	2	8	38
20年	4	2	19	84	—	14	6	6	31
21年	4	4	22	90	—	21	8	2	35
22年	4	1	18	78	—	15	12	15	55
23年	4	2	22	80	—	12	8	8	53
24年	4	3	20	78	—	9	15	10	58
25年	4	3	28	88	—	10	8	10	47
26年	4	3	36	85	—	14	7	3	50
27年	4	2	32	89	—	12	6	7	61
28年	4	1	28	81	—	14	6	3	60
29年	4	2	28	89	1	19	7	4	69
30年	4	0	33	76	—	13	6	2	64
令和元年	4	2	28	77	—	15	6	2	61
2年	4	3	21	87	—	11	12	2	37
3年	4	3	16	97	1	13	11	2	40

資料：議会事務局

16. 財 政

1. 一般会計歳入歳出当初予算

(1) 歳 入

区 分	令 和 元 年 度		令 和 2 年 度		令 和 3 年 度	
	予 算 額	構 成 比	予 算 額	構 成 比	予 算 額	構 成 比
	千円	%	千円	%	千円	%
歳 入 総 額	3,760,000	100.0	3,642,000	100.0	3,553,000	100.0
町 税	893,626	23.8	894,750	24.6	857,468	24.1
地 方 譲 与 税	19,600	0.5	19,384	0.5	19,616	0.6
利 子 割 交 付 金	1,000	0.0	800	0.0	500	0.0
配 当 割 交 付 金	4,800	0.1	4,500	0.1	4,200	0.1
株 式 等 譲 渡 所 得 割 交 付 金	2,350	0.1	3,000	0.1	2,700	0.1
法 人 事 業 税 交 付 金	—	—	600	0.0	1,730	0.1
地 方 消 費 税 交 付 金	110,000	2.9	131,000	3.6	131,000	3.7
環 境 性 能 割 交 付 金	—	—	4,800	0.1	2,500	0.1
地 方 特 例 交 付 金	2,100	0.1	3,182	0.1	2,955	0.1
地 方 交 付 税	1,055,000	28.1	1,125,000	30.9	1,155,000	32.5
交 通 安 全 対 策 特 別 交 付 金	900	0.0	870	0.0	900	0.0
分 担 金 及 び 負 担 金	55,950	1.5	29,336	0.8	58,246	1.6
使 用 料 及 び 手 数 料	46,479	1.2	44,542	1.2	47,147	1.3
国 庫 支 出 金	263,731	7.0	269,401	7.4	267,962	7.6
県 支 出 金	321,589	8.6	269,134	7.4	246,132	6.9
財 産 収 入	75,111	2.0	62,555	1.7	50,326	1.4
寄 附 金	10,579	0.3	8,610	0.3	7,583	0.2
繰 入 金	210,315	5.6	236,281	6.5	206,335	5.8
繰 越 金	115,000	3.0	130,000	3.6	140,000	3.9
諸 収 入	37,570	1.0	42,955	1.2	51,200	1.5
町 債	526,300	14.0	361,300	9.9	299,500	8.4
自 動 車 取 得 税 交 付 金	8,000	0.2	—	—	—	—

※ 自動車取得税交付金は令和2年度から廃款

(2) 歳出

区 分	令和元年度		令和2年度		令和3年度	
	予算額	構成比	予算額	構成比	予算額	構成比
	千円	%	千円	%	千円	%
歳出総額	3,760,000	100.0	3,642,000	100.0	3,553,000	100.0
議会費	82,402	2.2	84,586	2.3	76,367	2.2
総務費	822,329	21.9	661,782	18.2	601,826	16.9
民生費	970,614	25.8	993,224	27.3	983,996	27.7
衛生費	540,639	14.4	424,335	11.6	450,806	12.7
農林水産業費	35,806	1.0	108,282	3.0	56,911	1.6
商工観光費	83,429	2.2	102,633	2.8	81,025	2.3
土木費	276,433	7.3	273,769	7.5	306,100	8.6
消防費	212,963	5.7	246,809	6.8	224,016	6.3
教育費	386,623	10.3	367,789	10.1	347,743	9.8
公債費	331,284	8.8	363,664	10.0	399,260	11.2
災害復旧費	13	0.0	18	0.0	18	0.0
諸支出金	500	0.0	180	0.0	7,381	0.2
予備費	16,965	0.4	14,929	0.4	17,551	0.5

2. 一般会計決算

(1) 歳入

区 分	平成30年度		令和元年度		令和2年度	
	決算額	構成比	決算額	構成比	決算額	構成比
	千円	%	千円	%	千円	%
歳入総額	3,656,019	100.0	4,065,411	100.0	4,893,851	100.0
自主財源	1,512,135	41.4	1,594,818	39.2	1,563,689	32.0
町 税	920,571	25.2	905,623	22.3	899,984	18.4
分担金及び負担金	56,856	1.5	41,798	1.0	71,618	1.5
使用料及び手数料	43,365	1.2	38,154	0.9	31,594	0.6
財産収入	98,713	2.7	67,844	1.7	52,537	1.1
寄 附 金	11,009	0.3	9,159	0.2	13,969	0.3
繰 入 金	42,345	1.2	127,905	3.1	212,745	4.3
繰 越 金	277,363	7.6	210,847	5.2	172,634	3.6
諸 収 入	61,913	1.7	193,488	4.8	108,608	2.2
依存財源	2,143,884	58.6	2,470,593	60.8	3,330,162	68.0
地方譲与税	19,089	0.5	19,289	0.5	19,466	0.4
利子割交付金	1,000	0.0	506	0.0	494	0.0
配当割交付金	4,183	0.2	4,662	0.1	4,174	0.1
株式等譲渡所得割交付金	3,648	0.1	2,787	0.1	4,911	0.1
法人事業税交付金	—	—	—	—	1,005	0.0
地方消費税交付金	114,244	3.1	110,050	2.7	137,313	2.8
自動車取得税交付金	10,116	0.3	5,364	0.1	—	—
環境性能割交付金	—	—	—	—	3,421	0.1
地方特例交付金	2,347	0.1	9,342	0.2	4,752	0.1
地方交付税	1,094,534	29.9	1,169,096	28.8	1,281,978	26.2
交通安全対策特別交付金	827	0.0	874	0.0	969	0.0
国庫支出金	240,541	6.6	263,932	6.5	1,252,656	25.6
県 支 出 金	219,655	6.0	335,763	8.3	260,658	5.3
町 債	433,700	11.8	547,254	13.5	358,365	7.3

(2) 歳出（目的別）

区 分	平成 30 年 度		令和 元 年 度		令和 2 年 度	
	決 算 額	構 成 比	決 算 額	構 成 比	決 算 額	構 成 比
	千円	%	千円	%	千円	%
歳 出 総 額	3,445,172	100.0	3,892,777	100.0	4,742,202	100
議 会 費	77,588	2.2	79,866	2.1	82,544	1.7
総 務 費	611,846	17.8	777,245	20.0	963,073	20.3
民 生 費	905,197	26.3	969,397	24.9	1,708,358	36.0
衛 生 費	579,837	16.8	500,305	12.9	556,110	11.7
農 林 水 産 業 費	42,009	1.2	34,568	0.9	100,226	2.1
商 工 観 光 費	110,535	3.2	82,135	2.1	86,330	1.8
土 木 費	303,942	8.8	246,158	6.3	257,412	5.4
消 防 費	187,640	5.4	444,257	11.4	220,305	4.6
教 育 費	319,113	9.3	413,702	10.6	398,383	8.4
公 債 費	303,006	8.8	326,188	8.4	360,850	7.6
災 害 復 旧 費	2,437	0.1	17,143	0.4	8,371	0.2
諸 支 出 金	2,022	0.1	1,813	0.0	240	0.0

(3) 歳出（性質別）

区 分	平成30年度		令和元年度		令和2年度	
	決算額	構成比	決算額	構成比	決算額	構成比
	千円	%	千円	%	千円	%
歳出総額	3,445,172	100.0	3,892,777	100.0	4,742,202	100.0
義務的経費	1,356,983	39.4	1,398,956	35.9	1,545,814	32.6
人件費	662,710	19.2	678,244	17.4	783,027	16.5
扶助費	391,267	11.4	394,750	10.1	401,937	8.5
公債費	303,006	8.8	325,962	8.4	360,850	7.6
投資的経費	130,285	3.8	722,585	18.5	416,948	8.8
普通建設事業費	127,848	3.7	705,825	18.1	408,326	8.6
災害復旧事業費	2,437	0.1	16,760	0.4	8,622	0.2
その他経費	1,957,904	56.8	1,771,236	45.6	2,779,440	58.6
物件費	569,386	16.5	585,566	15.0	501,430	10.6
維持補修費	28,147	0.8	36,849	1.0	32,550	0.7
補助費等	746,921	21.7	601,964	15.5	1,482,292	31.2
積立金	73,979	2.1	12,093	0.3	154,812	3.3
投資及び出資金貸付金	2,022	0.1	1,813	0.1	240	0.0
繰出金	537,449	15.6	532,951	13.7	608,116	12.8

(4) 決算収支

区 分	平成 30 年 度	令和 元 年 度	令和 2 年 度
	千円	千円	千円
歳入歳出差引額 (形式収支)	210,847	172,634	151,649
実質収支	210,555	172,632	151,432
単年度収支	△65,446	△37,923	△21,200
実質単年度収支	△8,707	△128,797	△53,909

※ 決算収支の説明

- ・ 歳入歳出差引額(形式収支) = 歳入総額 - 歳出総額
- ・ 実質収支 = 形式収支 - 翌年度に繰り越すべき財源
- ・ 単年度収支 = 当該年度実質収支 - 前年度実質収支
- ・ 実質単年度収支 = 単年度収支 + 基金積立額 + 地方債繰上償還額 - 基金取崩額

(5) 町 税

区 分	平成 30 年 度		令和 元 年 度		令和 2 年 度	
	決 算 額	構成比	決 算 額	構成比	決 算 額	構成比
	千円	%	千円	%	千円	%
町 民 税	371,435	40.3	363,513	40.1	359,521	39.9
固 定 資 産 税	490,812	53.3	482,417	53.3	479,041	53.2
軽 自 動 車 税	15,464	1.7	16,041	1.8	16,761	1.9
町 た ば こ 税	42,860	4.7	43,652	4.8	44,661	5.0
特別土地保有税	—	—	—	—	—	—
町 税 合 計	920,571	100.0	905,623	100.0	899,984	100.0

(6) そ の 他

区 分	平成 30 年 度	令和 元 年 度	令和 2 年 度
	千円	千円	千円
積立金現在高	472,110	381,236	348,527
地方債現在高	3,234,566	3,480,782	3,500,474

資料：財務課

3. 国民健康保険事業特別会計(事業勘定)決算

(1) 歳入

区 分	平成30年度		令和元年度		令和2年度	
	決算額	構成比	決算額	構成比	決算額	構成比
	千円	%	千円	%	千円	%
歳入総額	1,327,704	100.0	1,215,792	100.0	1,084,823	100.0
国民健康保険税	240,544	18.1	225,738	18.6	203,165	18.7
使用料及び手数料	168	0.0	149	0.0	135	0.0
国庫支出金	—	—	—	—	1,463	0.1
療養給付費交付金	2,239	0.2	—	—	—	—
前期高齢者交付金	—	—	—	—	—	—
県支出金	856,688	64.5	824,887	67.8	745,271	68.7
共同事業交付金	—	—	—	—	—	—
繰入金	82,744	6.2	85,565	7.0	83,833	7.7
繰越金	136,437	10.3	77,298	6.4	47,232	4.4
諸収入	8,884	0.7	2,155	0.2	3,724	0.4

(2) 歳出

区 分	平成 30 年 度		令和 元 年 度		令和 2 年 度	
	決 算 額	構 成 比	決 算 額	構 成 比	決 算 額	構 成 比
	千円	%	千円	%	千円	%
歳 出 総 額	1,250,406	100.0	1,168,561	100.0	1,037,428	100.0
総 務 費	18,806	1.5	23,989	2.1	24,011	2.3
保 險 給 付 費	837,123	66.9	802,738	68.7	718,010	69.2
療 養 諸 費	718,378	57.4	686,024	58.7	617,629	60.0
高 額 療 養 費	117,075	9.3	114,404	9.8	98,570	9.5
葬 祭 諸 費	750	0.1	1,050	0.1	550	0.1
移 送 費	79	0.0	—	—	—	—
出 産 育 児 諸 費	841	0.1	1,260	0.1	1,261	0.1
国 民 健 康 保 険 事 業 費 納 付 金	300,327	24.0	308,919	26.4	279,763	27.0
後 期 高 齡 者 支 援 金 等	—	—	—	—	—	—
前 期 高 齡 者 納 付 金 等	—	—	—	—	—	—
老 人 保 健 拠 出 金	—	—	—	—	—	—
介 護 納 付 金	—	—	—	—	—	—
共 同 事 業 拠 出 金	0	0.0	1	0.0	1	0.0
保 健 事 業 費	8,819	0.8	8,108	0.7	10,062	1.0
基 金 積 立 金	70,000	5.6	10,001	0.9	343	0.0
公 債 責	10,000	0.8	10,000	0.8	4,000	0.4
諸 支 出 金	5,331	0.4	4,805	0.4	1,238	0.1

資料：健康長寿課

4. 国民健康保険事業特別会計(施設勘定)決算

(1) 歳入

区 分	平成30年度		令和元年度		令和2年度	
	決算額	構成比	決算額	構成比	決算額	構成比
歳入総額	千円 100,297	% 100.0	千円 123,639	% 100.0	千円 97,091	% 100.0
診療収入	—	—	—	—	—	—
外来収入	—	—	—	—	—	—
その他の診療収入	—	—	—	—	—	—
使用料及び手数料	—	—	—	—	—	—
繰入金	72,629	72.4	73,125	59.2	74,397	76.6
繰越金	490	0.5	1,392	1.1	2,064	2.2
諸収入	27,178	27.1	27,122	21.9	20,630	21.2
県支出金	—	—	—	—	—	—
国庫支出金	—	—	—	—	—	—
町債	—	—	22,000	17.8	—	—

(2) 歳出

区 分	平成30年度		令和元年度		令和2年度	
	決算額	構成比	決算額	構成比	決算額	構成比
歳出総額	千円 98,905	% 100.0	千円 121,575	% 100.0	千円 95,776	% 100.0
総務費	74,249	75.1	96,919	79.7	67,199	70.2
医療費	—	—	—	—	—	—
公債費	24,656	24.9	24,656	20.3	28,577	29.8
前年度繰上充用金	—	—	—	—	—	—

資料：国民健康保険診療所

5. 介護保険事業特別会計決算

I. 保険事業勘定

(1) 歳入

区 分	平成30年度		令和元年度		令和2年度	
	決算額	構成比	決算額	構成比	決算額	構成比
	千円	%	千円	%	千円	%
歳入総額	945,413	100.0	966,550	100.0	992,600	100.0
保険料	207,952	22.0	205,520	21.3	199,476	20.1
使用料及び手数料	50	0.0	49	0.0	37	0.0
国庫支出金	195,728	20.7	205,274	21.2	207,291	21.0
支払基金交付金	217,082	23.0	217,638	22.5	228,085	23.0
県支出金	120,261	12.7	123,512	12.8	133,347	13.4
繰入金	174,194	18.4	148,795	15.4	180,623	18.2
諸収入	280	0.0	561	0.0	1,957	0.0
繰越金	29,866	3.2	65,198	6.7	41,784	4.2

(2) 歳出

区 分	平成30年度		令和元年度		令和2年度	
	決算額	構成比	決算額	構成比	決算額	構成比
	千円	%	千円	%	千円	%
歳出総額	880,214	100.0	924,767	100.0	933,981	100.0
総務費	32,494	3.7	34,148	3.7	35,275	3.8
保険給付費	776,315	88.2	794,688	85.9	825,460	88.4
地域支援事業費	39,183	4.5	39,744	4.3	37,934	4.1
基金積立金	21,600	2.4	43,000	4.6	15,000	1.6
公債費	—	—	—	—	—	—
諸支出金	10,622	1.2	13,189	1.4	20,313	2.1
予備費	—	—	—	—	—	—

資料：健康長寿課

Ⅱ. 介護サービス事業勘定

(1) 歳入

区 分	平成30年度		令和元年度		令和2年度	
	決算額	構成比	決算額	構成比	決算額	構成比
	千円	%	千円	%	千円	%
歳入総額	6,904	100.0	5,845	100.0	5,482	100.0
サービス収支	4,565	66.1	4,386	75.0	4,332	79.0
繰入金	0	0.0	0	0.0	0	0.0
繰越金	2,339	33.9	1,459	25.0	1,150	21.0

(2) 歳出

区 分	平成30年度		令和元年度		令和2年度	
	決算額	構成比	決算額	構成比	決算額	構成比
	千円	%	千円	%	千円	%
歳出総額	5,444	100.0	4,696	100.0	4,801	100.0
介護予防支援事業費	5,444	100.0	4,696	100.0	4,801	100.0

資料：健康長寿課

6. 下水道事業特別会計決算

(1) 歳入

区 分	平成30年度		令和元年度		令和2年度	
	決算額	構成比	決算額	構成比	決算額	構成比
	千円	%	千円	%	千円	%
歳入総額	218,158	100.0	232,901	100.0	231,534	100.0
分担金及び負担金	200	0.1	500	0.2	100	0.1
使用料及び手数料	12,917	5.9	12,544	5.4	13,733	5.9
国庫支出金	17,320	7.9	34,135	14.7	25,717	11.1
県支出金	—	—	—	—	—	—
繰入金	93,362	42.8	94,942	40.8	97,193	41.9
繰越金	2,287	1.1	1,746	0.7	3,844	1.7
諸収入	1,072	0.5	2,434	1.0	247	0.1
町債	91,000	41.7	86,600	37.2	90,700	39.2

(2) 歳出

区 分	平成30年度		令和元年度		令和2年度	
	決算額	構成比	決算額	構成比	決算額	構成比
	千円	%	千円	%	千円	%
歳出総額	216,413	100.0	229,057	100.0	228,589	100.0
総務費	38,549	17.8	37,353	16.3	42,737	18.7
事業費	82,677	38.2	92,175	40.2	82,935	36.3
公債費	95,187	44.0	99,529	43.5	102,917	45.0

資料：まちづくり課

7. 水道事業会計決算

(1) 収益的收入及び支出

ア 収 入

区 分	平成30年度		令和元年度		令和2年度	
	決算額	構成比	決算額	構成比	決算額	構成比
	千円	%	千円	%	千円	%
収益的收入総額	231,607	100.0	228,375	100.0	232,947	100.0
営業収益	217,309	93.8	214,538	93.9	217,333	93.3
営業外収益	14,298	6.2	13,837	6.1	15,614	6.7
特別利益	—	—	—	—	—	—

イ 支 出

区 分	平成30年度		令和元年度		令和2年度	
	決算額	構成比	決算額	構成比	決算額	構成比
	千円	%	千円	%	千円	%
収益的支出総額	210,823	100.0	210,429	100.0	213,546	100.0
営業費用	191,853	91.0	189,822	90.2	193,050	90.4
営業外費用	18,970	9.0	20,607	9.8	20,496	9.6
特別損失	—	—	—	—	—	—
予備費	—	—	—	—	—	—

資料：まちづくり課

(2) 資本的收入及び支出

ア 収 入

区 分	平成 30 年 度		令和 元 年 度		令和 2 年 度	
	決 算 額	構 成 比	決 算 額	構 成 比	決 算 額	構 成 比
	千円	%	千円	%	千円	%
資本的收入総額	61,121	100.0	26,863	100.0	27,700	100.0
企業債	59,700	97.7	25,300	94.2	27,700	100.0
工事負担金	1,421	2.3	1,563	5.8	—	—
他会計借入金	—	—	—	—	—	—
県補助金	—	—	—	—	—	—
固定資産売却代金	—	—	—	—	—	—

イ 支 出

区 分	平成 30 年 度		令和 元 年 度		令和 2 年 度	
	決 算 額	構 成 比	決 算 額	構 成 比	決 算 額	構 成 比
	千円	%	千円	%	千円	%
資本的支出総額	139,195	100.0	106,535	100.0	103,671	100.0
建設改良費	65,521	47.1	31,259	29.3	28,103	27.1
企業債償還金	70,674	50.8	72,276	67.9	72,568	70.0
他会計借入金償還金	3,000	2.1	3,000	2.8	3,000	2.9

資料：まちづくり課

8. 真鶴魚座・ケーブル真鶴特別会計決算

(1) 歳入

区 分	平成30年度		令和元年度		令和2年度	
	決算額	構成比	決算額	構成比	決算額	構成比
	千円	%	千円	%	千円	%
歳入総額	40,939	100.0	24,895	100.0	32,758	100.0
使用料及び手数料	2,347	5.7	2,361	9.5	2,374	7.3
財産収入	3,861	9.4	3,924	15.8	3,960	12.1
繰入金	25,000	61.0	2,600	10.4	17,830	54.4
繰越金	5,020	12.4	5,640	22.7	503	1.5
諸収入	4,711	11.5	10,370	41.6	8,091	24.7

(2) 歳出

区 分	平成30年度		令和元年度		令和2年度	
	決算額	構成比	決算額	構成比	決算額	構成比
	千円	%	千円	%	千円	%
歳出総額	35,299	100.0	24,392	100.0	29,791	100.0
魚座運営費	33,474	94.8	14,357	58.9	28,773	96.6
ケーブル真鶴運営費	1,825	5.2	5,035	20.6	1,018	3.4
公債費	—	—	—	—	—	—
諸支出金	—	—	5,000	20.5	—	—
前年度繰上充用金	—	—	—	—	—	—

資料：産業観光課

9. 後期高齢者医療特別会計決算

(1) 歳入

区 分	平成30年度		令和元年度		令和2年度	
	決算額	構成比	決算額	構成比	決算額	構成比
	千円	%	千円	%	千円	%
歳入総額	120,083	100.0	126,914	100.0	144,814	100.0
後期高齢者 医療保険料	93,408	77.8	100,146	78.9	108,181	74.7
使用料及び手数料	24	0.1	22	0.1	17	0.0
繰入金	25,035	20.8	25,328	19.9	29,978	20.7
諸収入	255	0.2	234	0.2	218	0.2
繰越金	811	0.7	1,184	0.9	6,355	4.3
国庫支出金	550	0.4	—	—	65	0.1

(2) 歳出

区 分	平成30年度		令和元年度		令和2年度	
	決算額	構成比	決算額	構成比	決算額	構成比
	千円	%	千円	%	千円	%
歳出総額	118,900	100.0	125,060	100.0	143,110	100.0
総務費	1,518	1.3	1,071	0.9	1,573	1.1
分担金及び負担金	117,165	98.5	119,071	98.8	141,163	98.6
諸支出金	217	0.2	418	0.3	374	0.3

資料：健康長寿課

17. 選 挙

1. 選挙人名簿登録者数

(令和3年12月1日現在)

区 分	男	女	計
	人	人	人
第 1 投 票 区	625	700	1,325
第 2 投 票 区	544	638	1,182
第 3 投 票 区	603	653	1,256
第 4 投 票 区	540	669	1,209
第 5 投 票 区	640	732	1,372
合 計	2,952	3,392	6,344

2. 各種選挙の執行状況

区 分	執行年月日	当日の有権者数(人)			投票率 (%)
		男	女	計	
神奈川県知事選挙	27. 3. 26	—	—	—	無投票
神奈川県議会議員選挙	27. 4. 12	3,170	3,618	6,788	52.12
参議院比例代表選出議員選挙	〃	3,170	3,618	6,788	51.94
参議院神奈川県選出議員選挙	28. 7. 10	3,189	3,661	6,850	61.50
参議院神奈川県選出議員選挙	〃	3,189	3,661	6,850	61.50
神奈川県知事選挙	28. 8. 3	—	—	—	無投票
真鶴町長選挙	28. 9. 11	3,139	3,614	6,753	66.84
真鶴町議会議員選挙	28. 9. 11	3,100	3,583	6,683	68.47
衆議院小選挙区選出議員選挙	29. 9. 24	3,100	3,583	6,683	68.47
衆議院小選挙区選出議員選挙	29. 10. 22	3,122	3,623	6,745	60.24
衆議院比例代表選出議員選挙	〃	3,122	3,623	6,745	60.24
最高裁判所裁判官国民審査	〃	3,120	3,618	6,738	60.24
神奈川県知事選挙	31. 4. 7	3,051	3,507	6,558	36.70
神奈川県議会議員選挙	〃	—	—	—	無投票
参議院比例代表選出議員選挙	元. 7. 21	3,058	3,516	6,574	55.98
参議院神奈川県選出議員選挙	〃	3,058	3,516	6,574	55.98
真鶴町長選挙	2. 9. 13	2,974	3,433	6,407	71.78
真鶴町議会議員選挙	3. 9. 26	2,935	3,382	6,317	66.90
衆議院小選挙区選出議員選挙	3. 9. 26	2,935	3,382	6,317	66.90
衆議院小選挙区選出議員選挙	3. 10. 31	2,945	3,398	6,343	62.90
衆議院比例代表選出議員選挙	3. 10. 31	2,945	3,398	6,343	62.90
衆議院比例代表選出議員選挙	3. 10. 31	2,945	3,398	6,343	62.90
最高裁判所裁判官国民審査	3. 10. 31	2,943	3,393	6,336	62.94
真鶴町長選挙	3. 12. 19	2,918	3,370	6,288	62.20

資料：選挙管理委員会

令和3年版

まなづるの統計

令和4年3月発行

編集・発行／真鶴町総務防災課

真鶴町

総務防災課 庶務係 ☎ (0465) 68-1131
〒259-0202 神奈川県足柄下郡真鶴町岩244番地の1