

# 真鶴町の給与・定員管理等について

## 1 総括

### (1) 人件費の状況（普通会計決算）

区 分	住民基本台帳人口 (28年1月1日)	歳 出 額 A	実質収支	人 件 費 B	人件費率 B/A	(参考) 27年度の人件費率
28年度	人 7,708	千円 3,402,793	千円 250,026	千円 671,091	% 19.7	% 21.6

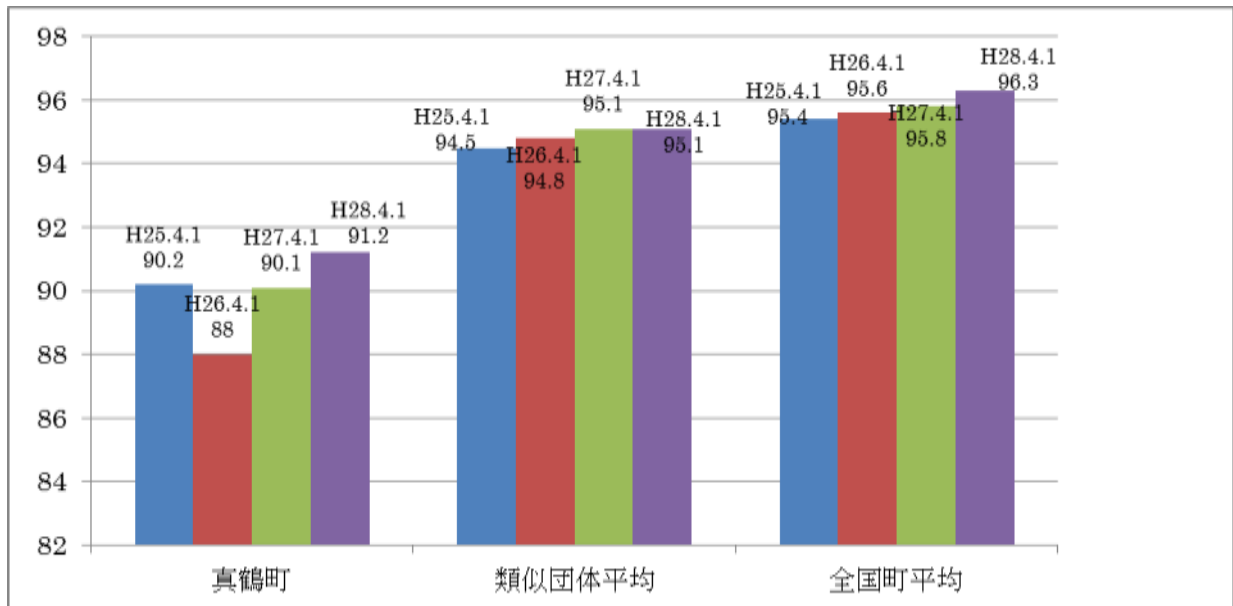
### (2) 職員給与費の状況（普通会計決算）

区 分	職員数 A	給 与 費			
		給 料	職員手当	期末・勤勉手当	計 B
28年度	人 77	千円 268,756	千円 38,676	千円 102,206	千円 409,638

(参考)一人当た り給与費 B/A	(参考)類似団 体平均一人当 たり給与費
千円 5,320	千円 5,560

- (注) 1 職員手当には退職手当を含まない。  
 2 職員数は、28年4月1日現在の人数である。  
 3 給与費については、任期付短時間勤務職員（再任用職員（短時間勤務））の給与費が含まれており、職員数には当該職員を含んでいない。

### (3) ラスパイレス指数の状況



- (注) 1 ラスパイレス指数とは、全地方公共団体の一般行政職の給料月額を同一の基準で比較するため、国の職員数（構成）を用いて、学歴や経験年数の差による影響を補正し、国の行政職俸給表（一）適用職員の俸給月額を100として計算した指数。  
 2 類似団体平均とは、人口規模、産業構造が類似している団体のラスパイレス指数を単純平均したものである。  
 3 平成25年は、国家公務員の時限的な（2年間）給与改定・臨時特例法による給与減額措置が

ないとした場合の値である。

※ 28年4月1日のラスパイレス指数が、①3年前に比べ1ポイント以上上昇している場合、②3年連続で上昇している場合、③100を超えている場合について、その理由及び改善の見込み

①②真鶴町では、平成26年度に職階により1～3%の給料減額を行ったため上昇している。  
③該当なし

#### (4) 給与改定の状況

##### ①月例給

区分	人事委員会の勧告				給与改定率	(参考) 国の改定率
	民間給与 A	公務員給与 B	較差 A - B	勧告 (改定率)		
28年度	円	円	円 (%)	%	%	%
	—	—	( )	—	0.20	0.20

人事委員会は設置していません。

##### ②特別給（期末・勤勉手当）

区分	人事委員会の勧告				年間支給月数	(参考) 国の年間 支給月数
	民間の支給 割合 A	公務員の 支給月数 B	較差 A - B	勧告 (改定月数)		
28年度	月	月	月	月	月	月
	—	—	—	—	4.30	4.30

人事委員会は設置していません。

#### (5) 給与制度の総合的見直しの実施状況について

【概要】国の給与制度の総合的見直しにおいては、俸給表の水準の平均2%の引下げ及び地域手当の支給割合の見直し等に取り組むとされている。

##### ①給料表の見直し

[ **実施** 未実施 ]

実施内容（平均引下げ率、実施（実施予定）時期、経過措置の有無等具体的な内容（未実施の場合には、その理由））

（給料表の改定実施時期）平成27年4月1日  
（内容）一般行政職の給料表について、国の見直し内容を踏まえ、平均1.92%引下げ。若年層については、1.51%。高齢層については2.23%。激変緩和のため、3年間（平成30年3月31日まで）の経過措置（現給保障）を実施。  
他の給料表については、一般行政職給料表との均衡を踏まえて見直しを実施。

②地域手当の見直し

実施内容（国基準における場合の支給割合及び当該団体の支給割合）

（支給割合）国基準で支給対象外となっており、真鶴町では支給していません。

（参考）

	平成26年度の 支給割合	平成27年度の支給割合		平成28年度 の支給割合
		4月1日時点	遡及改定後	
国基準による支 給割合	0%	0%	0%	0%
真鶴町の支給割 合	0%	0%	0%	0%

③その他の見直し内容

単身赴任手当について、国と同様に見直しを実施。（平成27年4月1日実施）該当者はありません。

(6)特記事項

なし

**2 職員の平均給与月額、初任給等の状況**

(1) 職員の平均年齢、平均給料月額及び平均給与月額の状況（28年4月1日現在）

①一般行政職

区 分	平均年齢	平均給料月額	平均給与月額	平均給与月額 (国比較ベース)
真鶴町	43.2 歳	298,700円	334,701円	320,579円
神奈川県	42.9 歳	334,764円	442,255円	393,083円
国	43.6 歳	331,816円	—	410,984円
類似団体	42.2 歳	304,939円	350,196円	331,494円

② 技能労務職

区分	公務員					民間			参考 A/B
	平均年齢	職員数	平均給料月額	平均給与月額(A)	平均給与月額(国比較ベース)	対応する民間の類似職種	平均年齢	平均給与月額(B)	
真鶴町	***	1人	***	***	***	—	—	—	—
うち自動車運転手	***	1人	***	***	***	自家用乗用自動車運転者	61.1歳	216,200円	—
神奈川県	55.5歳	316人	351,391円	426,587円	404,502円	—	—	—	—
国	50.4歳	2,876人	287,447円	—	329,358円	—	—	—	—
類似団体	50.7歳	5人	277,058円	301,929円	289,229円	—	—	—	—

\*\*\*該当数値はあるが公表を控えるもの

※民間データは、賃金構造基本統計調査において公表されているデータを使用している。

※技能労務職の職種と民間の職種等の比較にあたり、年齢、業務内容、雇用形態等の点において完全に一致しているものではない。

③ 教育職(幼稚園)

区分	平均年齢	平均給料月額	平均給与月額
真鶴町	48.0歳	331,300円	346,150円
神奈川県	40.5歳	345,288円	417,152円
類似団体	41.3歳	294,157円	320,380円

(注) 1「平均給料月額」とは、28年4月1日現在における各職種ごとの職員の基本給の平均である。

2「平均給与月額」とは、給料月額と毎月支払われる扶養手当、地域手当、住居手当、時間外勤務手当などのすべての諸手当の額を合計したものであり、地方公務員給与実態調査において明らかにされているものである。

また、「平均給与月額(国比較ベース)」は、比較のため、国家公務員と同じベース(=時間外勤務手当等を除いたもの)で算出している。

(2) 職員の初任給の状況(28年4月1日現在)

区分	真鶴町	神奈川県	国	
一般行政職	大学卒	176,700円	204,602円	176,700円
	高校卒	144,600円	166,358円	144,600円

(3) 職員の経験年数別・学歴別平均給料月額の状況(28年4月1日現在)

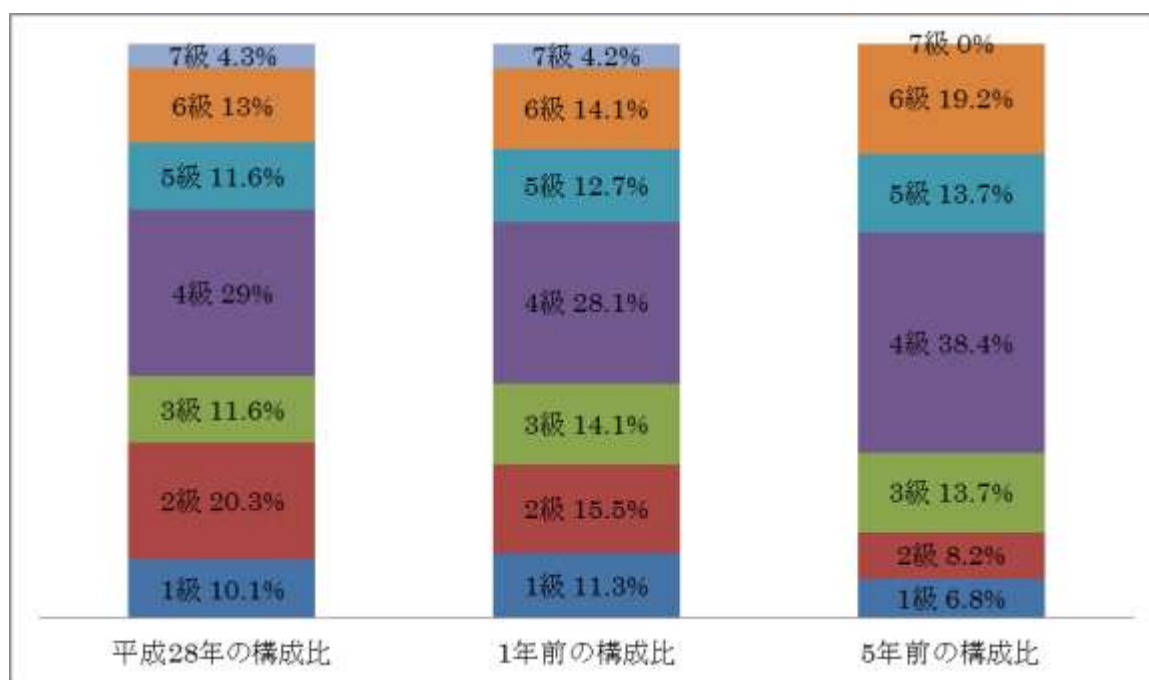
区分	経験年数10年	経験年数20年	経験年数25年	経験年数30年	
一般行政職	大学卒	249,300円	326,000円	356,900円	371,400円
	高校卒	210,200円	290,500円	314,700円	341,900円

### 3 一般行政職の級別職員数等の状況

#### (1) 一般行政職の級別職員数及び給料表の状況（28年4月1日現在）

区分	標準的な職務内容	職員数	構成比	1号給の給料月額	最高号給の給料月額
1級	主事補、技師補、社会教育主事、学芸員及び司書の職務 栄養士、保健師、社会福祉士及び教諭の職務	7人	10.1%	140,100円	246,100円
2級	主事又は技師の職務 相当の知識又は経験を必要とする栄養士、保健師、社会福祉士、社会教育主事、学芸員、司書及び教諭の職務	14人	20.3%	166,100円	298,100円
3級	主任主事、主任技師、主任社会教育主事、主任学芸員又は主任司書の職務 主任栄養士、主任保健師、主任社会福祉士及び主任教諭の職務	8人	11.6%	226,400円	348,800円
4級	係長、主査の職務 高度の知識又は経験を必要とする主任教諭の職務	20人	29.0%	232,600円	354,800円
5級	主幹又は技幹の職務 園長の職務 指導主事の職務	8人	11.6%	259,900円	379,800円
6級	副課長の職務 課長又は事務長の職務 議会事務局長の職務	9人	13.0%	286,200円	394,600円
7級	困難な業務を行う課長の職務 参事の職務	3人	4.3%	317,000円	411,700円

- (注) 1 真鶴町の給与条例に基づく給料表の級区分による職員数である。  
2 標準的な職務内容とは、それぞれの級に該当する代表的な職務である。



## (2) 昇給への勤務成績の反映状況

平成 28 年 4 月 2 日から平成 29 年 4 月 1 日 までにおける運用	真鶴町		国	
	管理職員	一般職員	特定管理職員	一般職員
イ 人事評価を実施した	○	○	○	○
標準に加え、上位及び下位の区分も適用			○	○
標準に加え、上位の区分も適用				
標準に加え、下位の区分も適用				
標準の区分のみ適用	○	○		
ロ 人事評価を実施していない				

## 4 職員の手当の状況

### (1) 期末手当・勤勉手当

真鶴町	神奈川県	国
1人当たり平均支給額(27年度) 1,305千円	1人当たり平均支給額(27年度) 1,686千円	—
(27年度支給割合) 期末手当 2.60月分 勤勉手当 1.60月分 (1.45)月分 (0.75)月分	(27年度支給割合) 期末手当 2.60月分 勤勉手当 1.60月分 (1.45)月分 (0.75)月分	(27年度支給割合) 期末手当 2.60月分 勤勉手当 1.60月分 (1.45)月分 (0.75)月分
(加算措置の状況) 職制上の段階、職務の級等による加算措置 なし	(加算措置の状況) 職制上の段階、職務の級等による加算措置 職務段階別加算 5～20% 管理職加算 10～20%	(加算措置の状況) 職制上の段階、職務の級等による加算措置 職務段階別加算 5～20% 管理職加算 10～25%

(注) ( )内は、再任用職員に係る支給割合である。

### ○勤勉手当への勤務成績の反映状況（一般行政職）

平成 28 年度中における運用	真鶴町		国	
	管理職員	一般職員	特定管理職員	一般職員
イ 人事評価を実施した	○	○	○	○
標準に加え、上位及び下位の成績率も適用	○	○	○	○
標準に加え、上位の成績率も適用				
標準に加え、下位の成績率も適用				
標準の成績率のみ適用				
ロ 人事評価を実施していない				

(2) 退職手当（28年4月1日現在）

真鶴町			国		
(支給率)	自己都合	応募認定・定年	(支給率)	自己都合	応募認定・定年
勤続20年	20.445月分	25.55625月分	勤続20年	20.445月分	25.55625月分
勤続25年	29.145月分	34.5825月分	勤続25年	29.145月分	34.5825月分
勤続35年	41.325月分	49.59月分	勤続35年	41.325月分	49.59月分
最高限度額	49.59月分	49.59月分	最高限度額	49.59月分	49.59月分
その他の加算措置			その他の加算措置		
定年前早期退職措置（最大20%加算）			定年前早期退職措置（割増率2～45%）		
（退職時特別昇給 なし）					
1人当たり平均支給額 3,379千円15,787千円					

(注) 1 支給率は、県内3市13町1村6一部事務組合で構成する退職手当組合の条例によります。

2 退職手当の1人当たり平均支給額は、27年度に退職した職員に支給された平均額である。

(3) 地域手当（28年4月1日現在）

支給実績（28年度決算）		0千円	
支給職員1人当たり平均支給年額（27年度決算）		0円	
支給対象地域	支給率	支給対象職員数	国の制度（支給率）
—	— %	— 人	— %
地域手当補正後ラスパイレス指数 （ラスパイレス指数）		91.2 (91.2)	

(注) 地域手当補正後ラスパイレス指数とは、地域手当を加味した地域における国家公務員と地方公務員の給与水準を比較するため、地域手当の支給率を用いて補正したラスパイレス指数。

(補正前のラスパイレス指数×(1+当該団体の地域手当支給率) / (1+国の指定基準に基づく地域手当支給率) により算出。)

(4) 特殊勤務手当（28年4月1日現在）

支給実績（28年度決算）		0千円		
支給職員1人当たり平均支給年額（28年度決算）		0円		
職員全体に占める手当支給職員の割合（28年度）		0.0%		
手当の種類（手当数）		7 手当		
手当の名称	主な支給対象職員	主な支給対象業務	支給実績 (28年度決算)	左記職員に対する支給 単価
感染症衛生業務手当	対象業務に従事した職員	感染症のまん延防止作業	0千円	日額 1,000円
変死人取扱手当	対象業務に従事した職員	行路死亡人及びこれに準ずる者の検死立会並びに死体収容	0千円	1件当たり 1,000円
徴収手当	対象業務に従事した職員	町税、国民健康保険税、介護保険料、上・下水道使用料、町営住宅使用料及び保育料の徴収並びに滞納整理	0千円	日額 200円
医務手当	医師	診療業務	0千円	医師月額 210,000円以内
	対象業務に従事した看護師等	夜間における手術及び分娩業務（医師を除く。）		看護師等1夜につき3,000円以内

研修手当	医師、レントゲン技師及び看護師	診療業務に必要な研修	0千円	医師月額 180,000円以内 レントゲン技師及び看護師月額 30,000円以内
夜間看護等手当	看護師及び准看護師	深夜における正規の勤務時間としての勤務	0千円	勤務1回につき 7,940円以内
有害放射線危険手当	対象業務に従事する技師等	人体に有害な放射線の放射を伴う危険な業務	0千円	月額 15,000円

### (5) 時間外勤務手当

支給実績（27年度決算）	7,895千円
職員1人当たり平均支給年額（27年度決算）	121千円
支給実績（28年度決算）	9,023千円
職員1人当たり平均支給年額（28年度決算）	161千円

（注） 職員1人当たり平均支給額を算出する際の職員数は、「支給実績（〇年度決算）」と同じ年度の4月1日現在の総職員数（管理職員、教育職員等、制度上時間外勤務手当の支給対象とはならない職員を除く。）であり、短時間勤務職員を含む。

### (6) その他の手当（28年4月1日現在）

手当名	内容及び支給単価	国の制度との異同	国の制度と異なる内容	支給実績（28年度決算）	支給職員1人当たり平均支給年額（28年度決算）
扶養手当	扶養親族のある職員に支給 配偶者 13,000円 配偶者以外の扶養親族 1人につき6,500円 配偶者のいない職員の扶養親族のうち 1人 11,000円 特定期間にある子に対する加算額 1人につき5,000円	同		9,416千円	254,486円
住居手当	自ら居住するための住宅を借り受け、現に当該住宅に居住し、月額12,000円を超える家賃を支払っている職員に1か月の家賃額に応じ支給 家賃23,000円以下 家賃－12,000円の額 家賃23,000円を超え55,000円未満 (家賃－23,000円)×1/2+11,000円の額 家賃55,000円以上 27,000円	同		3,889千円	324,000円
初任給調整手当	医師・歯科医師等医療職給料表の適用を受ける欠員補充が困難な職に新たに採用された職員に対し採用後の期間に応じて支給 医師306,900円	同	対象職・金額	0千円	0円



通勤手当	徒歩により通勤するものとした場合片道2km以上であること 交通機関等の利用者 運賃相当額(1か月あたり55,000円上限) 交通用具(自動車等)利用者 片道2km以上60km未満 2,000円から29,800円までを距離に応じ支給 片道60km以上31,600円	同		5,913千円	147,825円
単身赴任手当	官署を異にする異動又は在勤する官署の移転に伴い、転居し、やむを得ない事業により同居していた配偶者と別居し、単身で生活することを常況とし距離制限(60km)を満たす職員に支給 基礎額 30,000円 交通距離が100km以上の場合に距離に応じて加算 8,000円から70,000円まで	異	支給額	0千円	0円
休日勤務手当	休日に正規の勤務時間中に勤務を命じられた職員に支給 時間外勤務手当等基礎額×138/100×休日勤務時間数	同		0千円	0円
夜間勤務手当	正規の勤務時間として、午後10時から翌日午前5時までの間に勤務を命じられた職員に支給 時間外勤務手当等基礎額×25/100×夜間勤務時間数	同		0千円	0円
宿日直手当	宿日直勤務職員に支給 一般の宿直勤務 1回 5,500円 一般の日直勤務 1回 6,000円 医師の宿直勤務 1回 20,500円 医師の日直勤務 1回 20,000円	異	手当額	2,008千円  (支給実績は、一般の宿直勤務のみ)	62,750円
管理職手当	管理又は監督の地位にある職員に支給 参事 50,400円 課長 40,500円 副課長 20,000円 診療所所長 121,900円 診療所医長 63,400円	異	俸給の特別調整額	5,984千円	498,666円
管理職員特別勤務手当	管理職手当の支給対象職員が臨時又は緊急の必要その他公務運営の必要により週休日又は休日に勤務した場合に支給 勤務1回につき 12,000円	同		0千円	0円

※医療職に対する手当は、診療所が指定管理となっており町職員に該当職がないため支給はしていません。

## 5 特別職の報酬等の状況（28年4月1日現在）

区 分		給 料	月 額	等
給 料	市 区 町 村 長	581,000円 ( )円	(参考)類似団体における最高/最低額 850,000円/380,000円	
	副 市 町 村 長	528,000円 ( )円	710,000円/426,300円	
報 酬	議 長	337,000円 ( )円	360,000円/205,000円	
	副 議 長	257,000円 ( )円	320,000円/175,000円	
	議 員	242,000円 ( )円	300,000円/155,000円	
期 末 手 当	市 区 町 村 長 副 市 町 村 長	(27年度支給割合) 4.2月分		
	議 長 副 議 長 議 員	(27年度支給割合) 4.2月分		
退 職 手 当	市 区 町 村 長 副 市 町 村 長	(算定方式) 給料月額×在職月数×0.375 給料月額×在職月数×0.25	(1期の手当額) 10,458,000円 6,336,000円	(支給時期) 任期ごと 任期ごと
	備 考			

- (注) 1 給料及び報酬の( )内は、減額措置を行う前の金額である。  
 2 退職手当の「1期の手当額」は、4月1日現在の給料月額及び支給率に基づき、1期(4年=48月)勤めた場合における退職手当の見込額である。

## 6 職員数の状況

### (1) 部門別職員数の状況と主な増減理由

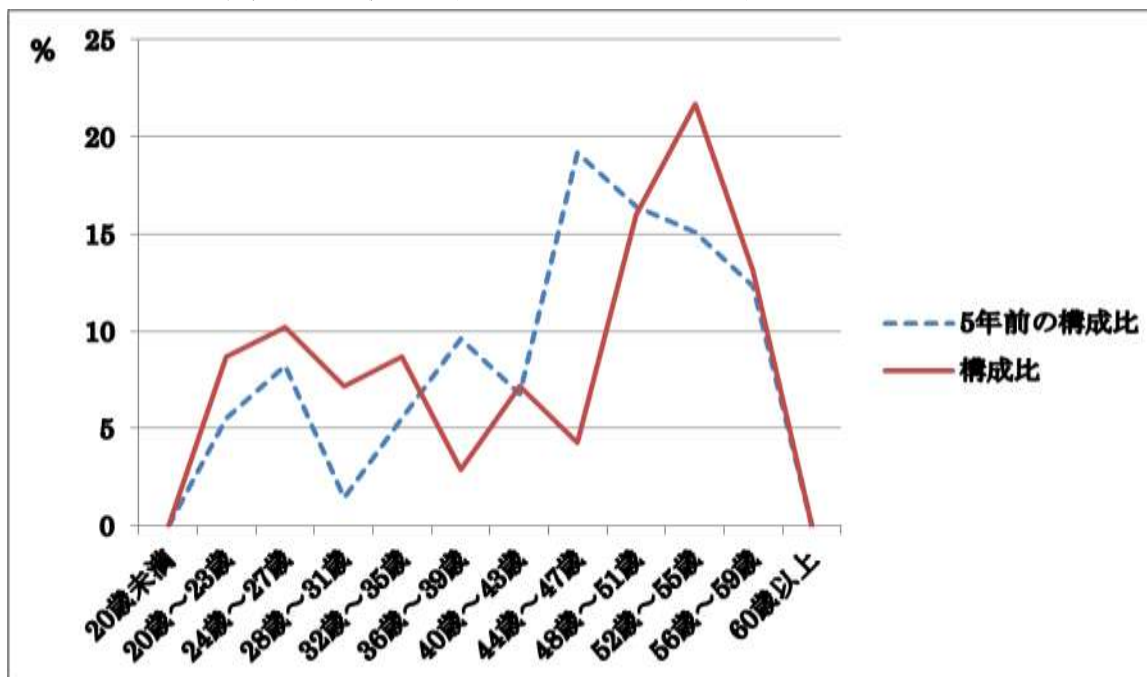
(各年4月1日現在)

部 門		区 分	職 員 数		対 前 年 増 減 数	主 な 増 減 理 由
			平成27年	平成28年		
普 通 会 計 部 門	一 般 行 政 部 門	議会	2	2	0	
		総務	24	22	△2	退職不補充
		税務	8	8	0	
		民生	7	7	0	
		衛生	6	6	0	
		農林水産	2	2	0	
		商工	5	5	0	
		土木	6	7	1	欠員補充
		計	60	59	△1	<参考> 人口1万人当たり職員数 76.5人 (類似団体の人口1万人当たりの職員数 108.1人)
		教育部門	18	18	0	
	小 計	78	77	△1	<参考> 人口1万人当たり職員数 99.9人 (類似団体の人口1万人当たりの職員数 130.29人)	
公 営 会 社 等 部 門	水道	4	4	0		
	下水道	5	5	0		
	その他	9	8	△1	業務見直し	
	小 計	18	17	△1		
合 計		96 [ 130]	94 [ 130]	△2 [ 0]	<参考> 人口1万人当たり職員数 122.0人	

(注) 1 職員数は一般職に属する職員数である。

2 [ ]内は、条例定数の合計である。

(2) 年齢別職員構成の状況（28年4月1日現在）



区分	20歳未満	20歳～23歳	24歳～27歳	28歳～31歳	32歳～35歳	36歳～39歳	40歳～43歳	44歳～47歳	48歳～51歳	52歳～55歳	56歳～59歳	60歳以上	計
職員数	0人	6人	7人	5人	6人	2人	5人	3人	11人	15人	9人	0人	69人

(3) 職員数の推移

(単位：人・%)

部門別	年度	23年	24年	25年	26年	27年	28年	過去5年間の増減数(率)
一般行政		65	64	63	63	60	59	△6 (△9.2%)
教育		18	18	18	17	18	18	0 (0.0%)
普通会計計		83	82	81	80	78	77	△6 (△7.2%)
公営企業等会計計		23	21	20	17	18	17	△6 (△26.1%)
総合計		106	103	101	97	96	94	△10 (△9.4%)

(注) 1 各年における定員管理調査において報告した部門別職員数。

2 指定管理制度に移行した診療所の職員数は、25年まで公営企業等会計計に計上。